

ENQUÊTE CNP CEA – EDITION 2024

ENQUÊTE AUPRÈS DES CHIRURGIENS PÉDIATRIQUES

Accès aux soins et conditions d'exercice en France

Juin 2024

CONDUITE DE L'ÉTUDE ET RÉDACTION : **Joy Raynaud**, spécialiste de l'accès aux soins et des inégalités territoriales de santé.
Consultante, docteur en géographie et aménagement du territoire.

Rapport

- ▶ Notre précédent rapport visait à établir un **diagnostic afin de visualiser, comparer et comprendre les dynamiques démographiques** des chirurgiens pédiatriques depuis 2012. Il s'agissait d'observer leur répartition, leur densité et leur maillage à l'échelle des départements et de mettre ces dynamiques en perspective avec celle des autres spécialités chirurgicales. Ces premiers éléments d'analyses visaient également à **anticiper l'évolution de l'offre et des besoins** afin d'améliorer l'accès et la qualité des soins pour les enfants.

Enquête

- ▶ La présente enquête a pour but de **recueillir des indicateurs inédits concernant l'accès aux soins et les conditions d'exercice** des chirurgiens pédiatriques. Les thématiques abordées incluent les délais pour obtenir une consultation ou une opération, le temps de travail, la permanence des soins, les consultations avancées, et le ressenti des praticiens.

Entretiens

- ▶ Une troisième phase de nos travaux présentera des résultats qualitatifs issus **d'entretiens semi-directifs avec six chirurgiens pédiatriques**. L'objectif est de recueillir, de façon anonyme, leur ressenti concernant le choix de leur spécialité, les éléments motivants et les difficultés rencontrées au quotidien, ainsi que leurs recommandations pour améliorer ces difficultés et leur perspective à un horizon de trois ans.



MÉTHODOLOGIE DE L'ENQUÊTE ET CARACTÉRISTIQUES DE L'ÉCHANTILLON

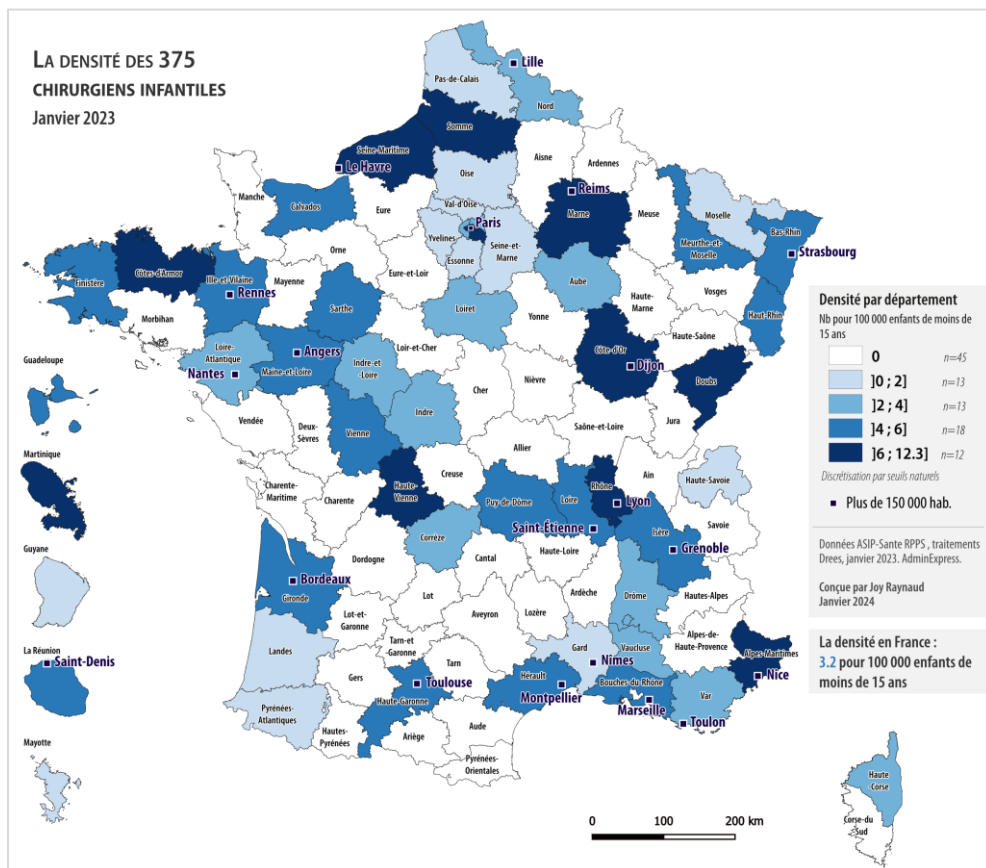
Les 5 variables caractérisant les répondants

MÉTHODOLOGIE DE L'ENQUÊTE

- ▶ Un **questionnaire bref** (durée de 5 minutes) a été adressé par mail à l'ensemble des chirurgiens pédiatriques présents dans la base de données, soit 425 praticiens.
- ▶ Il s'agit d'un questionnaire rédigé sur Google Forms avec des questions fermées.
- ▶ L'enquête s'est déroulée du 9 mai au 3 juin 2024.
- ▶ Les résultats sont analysés par **département**, un maillage correspondant davantage au bassin de recrutement des patients.
- ▶ Ils sont également croisés avec **5 variables** : l'âge, la surspécialité, le mode d'exercice, le secteur d'activité et le département.
- ▶ Le questionnaire a été travaillé, testé et validé par le groupe de travail du CNP CEA.

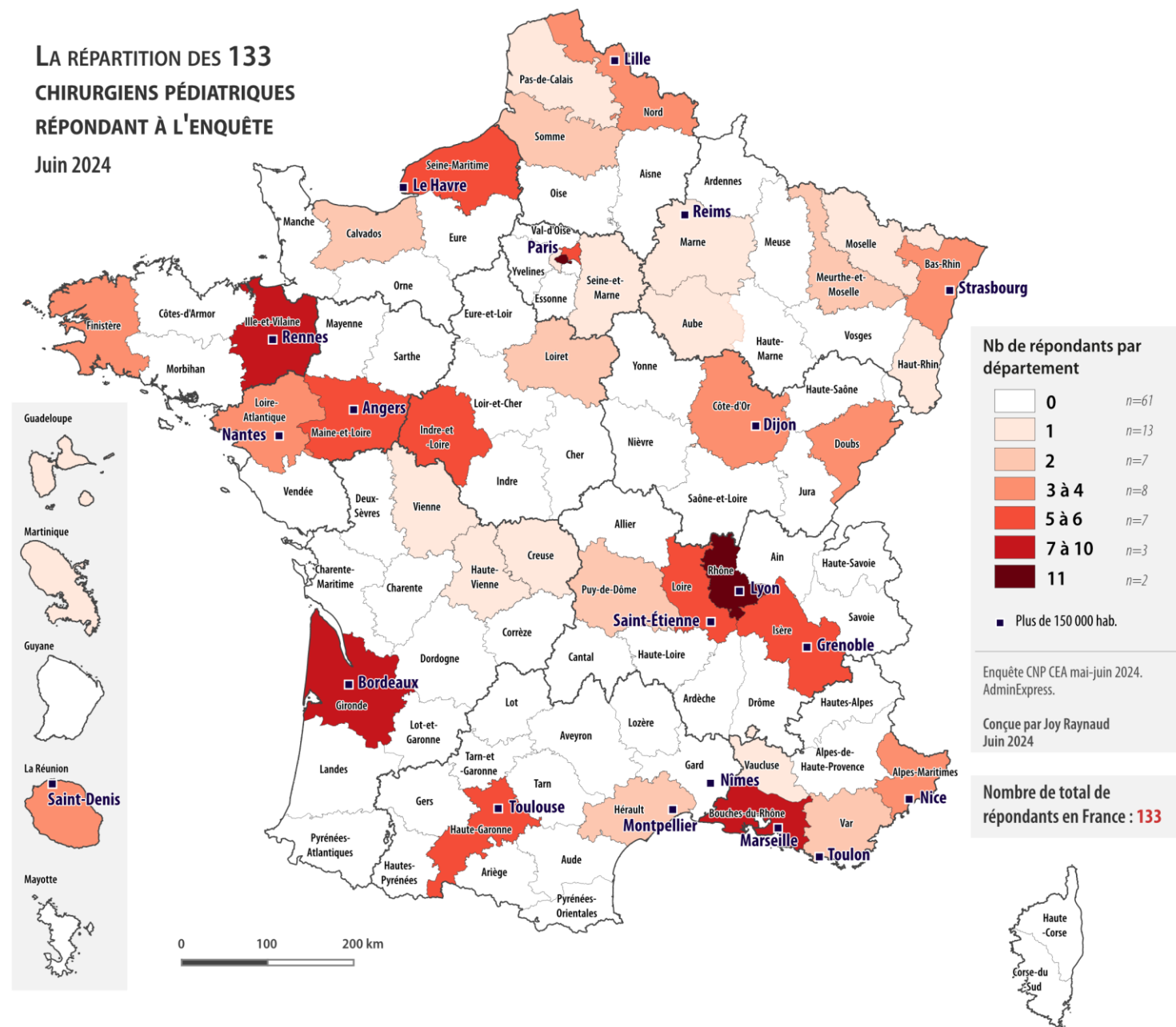
LA RÉPARTITION DES RÉPONDANTS

- ▶ Les **133** répondants représentent **35%** de l'effectif total en France. Ils sont répartis sur 40 des 101 des départements, soit **40%**.
- ▶ Ils sont davantage présents dans les métropoles.



LA RÉPARTITION DES 133 CHIRURGIENS PÉDIATRIQUES RÉPONDANT À L'ENQUÊTE

Juin 2024



LES VARIABLES CARACTÉRISANT LES RÉPONDANTS

5 VARIABLES POUR CROISER LES RÉPONSES :

- ▶ La surspécialité
- ▶ La classe d'âge
- ▶ Le mode d'exercice
- ▶ Le secteur d'exercice
- ▶ Le département

ÉCARTS AVEC L'EFFECTIF TOTAL EN FRANCE :

- ▶ Les chirurgiens pédiatriques exerçant à l'hôpital public ou en établissement privé (lucratif ou ESPIC) sont sur-représentés par rapport à l'ensemble des praticiens exerçant en France.
- ▶ Ceux exerçant en cabinet individuel ou de groupe sont sous-représentés, cela peut s'expliquer sur la constitution du listing du CNP CEA qui ne détient pas l'exhaustivité des coordonnées des praticiens.

Note : Le répondant âgé de moins de 31 ans sera regroupé dans la classe des moins de 40 ans. Le répondant « autre salarié » sera associé à la classe des salariés hospitaliers.

VARIABLES CARACTÉRISANT LES RÉPONDANTS	NOMBRE DE RÉPONDANTS	PROPORTION DE RÉPONDANTS	TOTAL EN FRANCE*	ÉCARTS
Chirurgie viscérale et ou urologie	70	53%	-	-
Chirurgie orthopédique	55	41%	-	-
Chirurgie plastique pédiatrique	8	6%	-	-
Moins de 31 ans	1	1%	18%	0%
31 à 40 ans	23	17%		
41 à 50 ans	50	38%	34%	+4%
51 à 60 ans	35	26%	31%	-5%
61 ans et plus	24	18%	17%	+1%
Salarié hospitalier	87	65%	59%	+6%
Exercice mixte	24	18%	23%	-6%
Libéral exclusif	21	16%	13%	+3%
Autre salarié	1	1%	5%	-4%
Hôpital public	97	73%	59%	+14%
Établissement privé (lucratif ou ESPIC)	27	20%	7%	+13%
Cabinet individuel ou de groupe	9	7%	16%	-9%
Total	133	35%	100%	

*Source : ASIP-Santé RPPS, traitements Drees - données au 1er janvier 2023

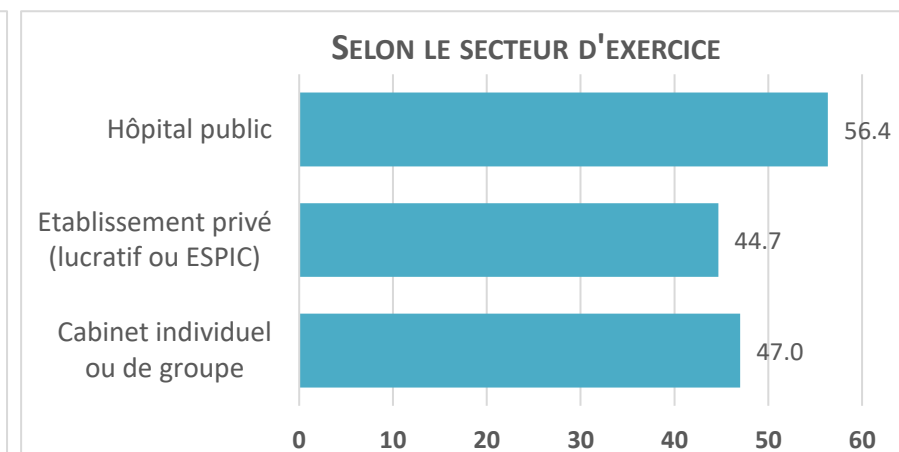
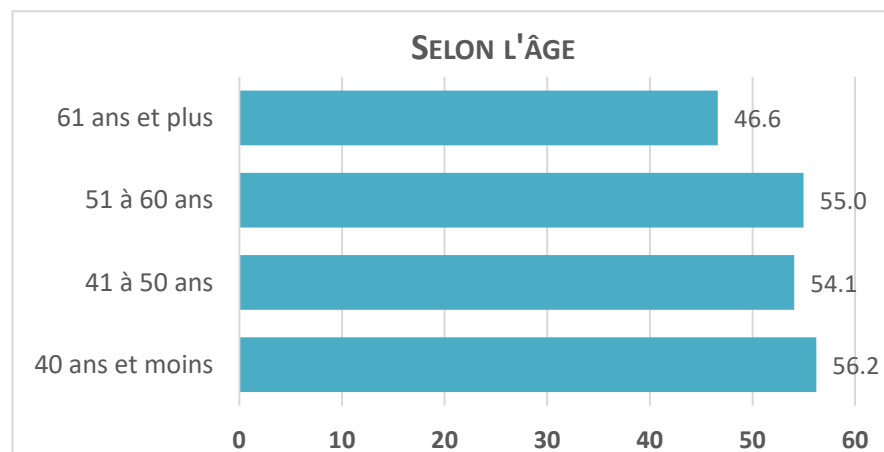
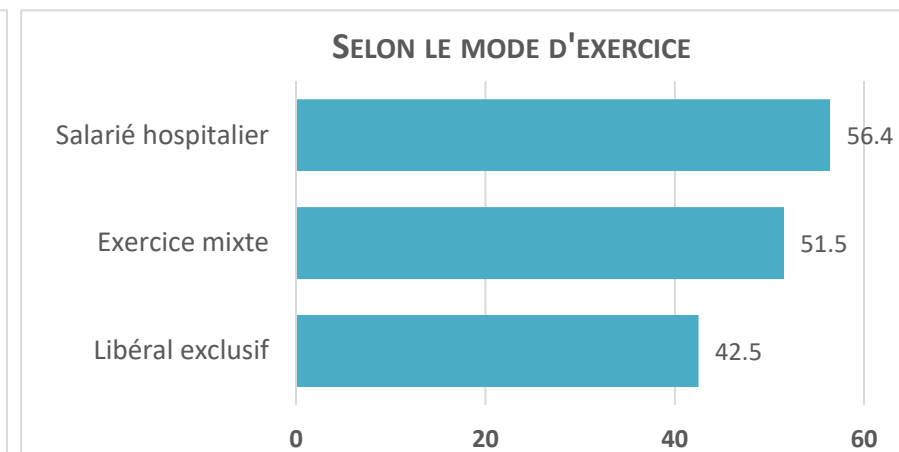
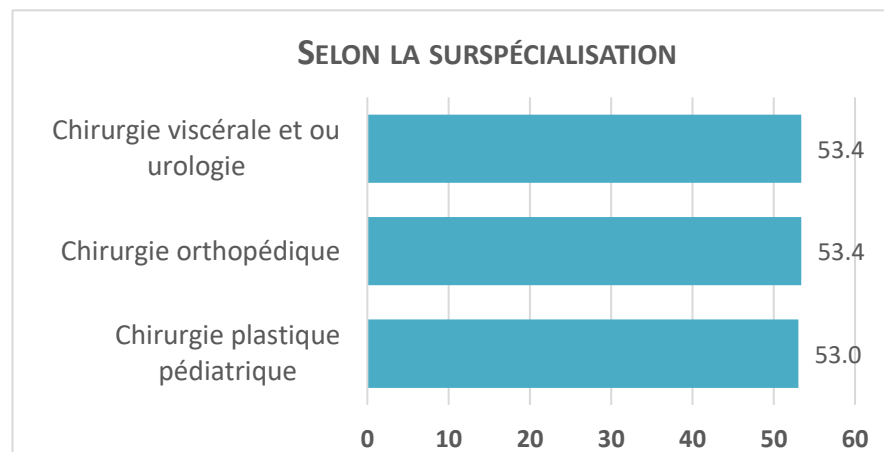


L'ACTIVITÉ

Temps de travail et permanence des soins

EN MOYENNE, CHAQUE SEMAINE, COMBIEN D'HEURES TRAVAILLEZ-VOUS AU TOTAL ?

- ▶ En moyenne, les chirurgiens pédiatriques déclarent travailler **53 heures** par semaine.
- ▶ Ce temps est identique pour les 3 surspécialités.
- ▶ Les hospitaliers déclarent travailler **14 heures de plus** par semaine que les libéraux exclusifs.
- ▶ Les moins de 60 sont ceux qui travaillent le plus (entre 54 et 56 heures).



EN MOYENNE, CHAQUE SEMAINE, COMBIEN D'HEURES TRAVAILLEZ-VOUS AU TOTAL ?

- Les départements où le nombre d'heures travaillé est supérieur à 55 heures :

Vienne, Haute-Vienne, Vaucluse, Calvados, Doubs, Moselle, Paris, Maine-et-Loire, Lyon, Ile-et-Vilaine, Hérault, Bas-Rhin, Loire, Meurthe-et-Moselle, Isère, Loire-Atlantique, Puy-de-Dôme.

- Une relation avec la présence d'un CHU ?

Les CHU en France

30 CHU



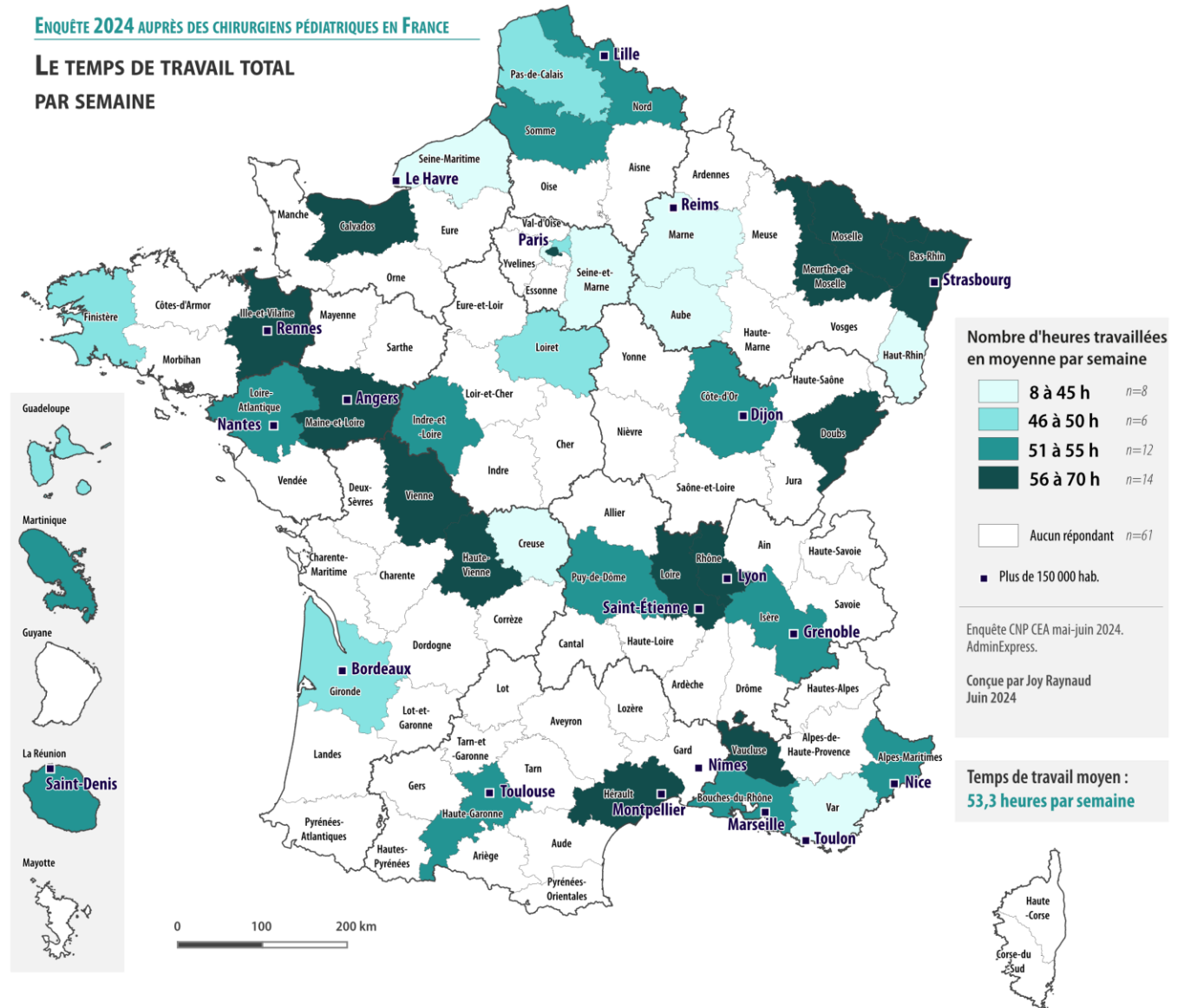
2 CHR

Metz-Thionville
Orléans

Source : www.reseau-chu.org

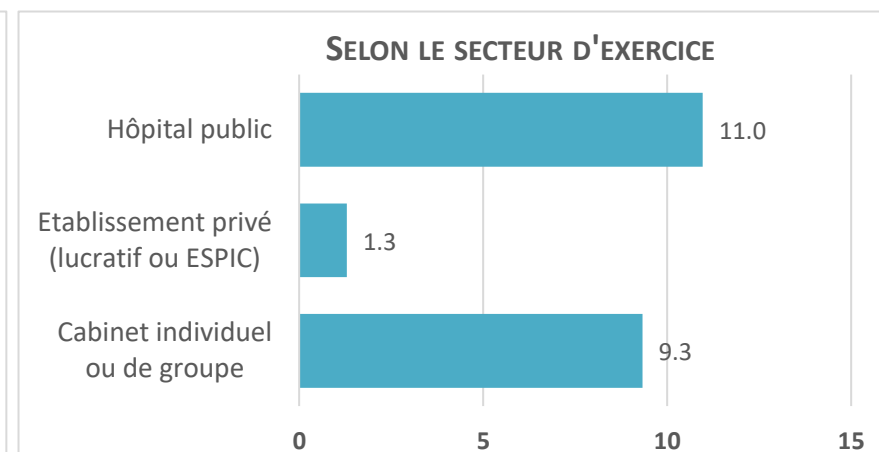
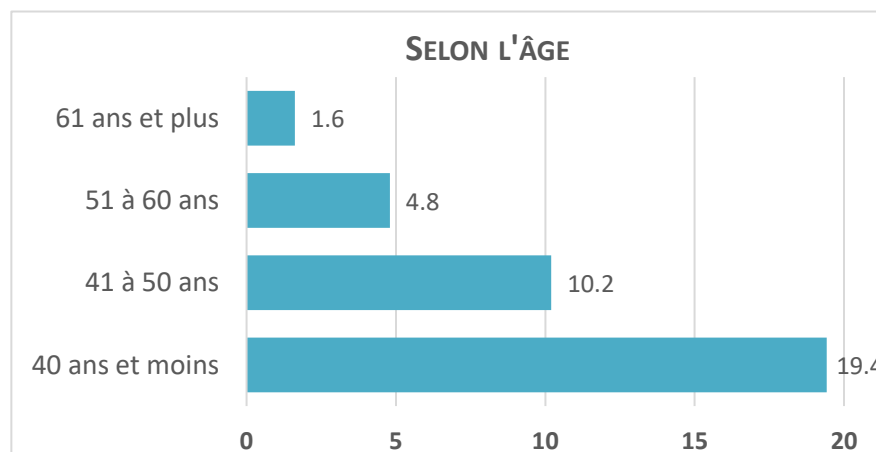
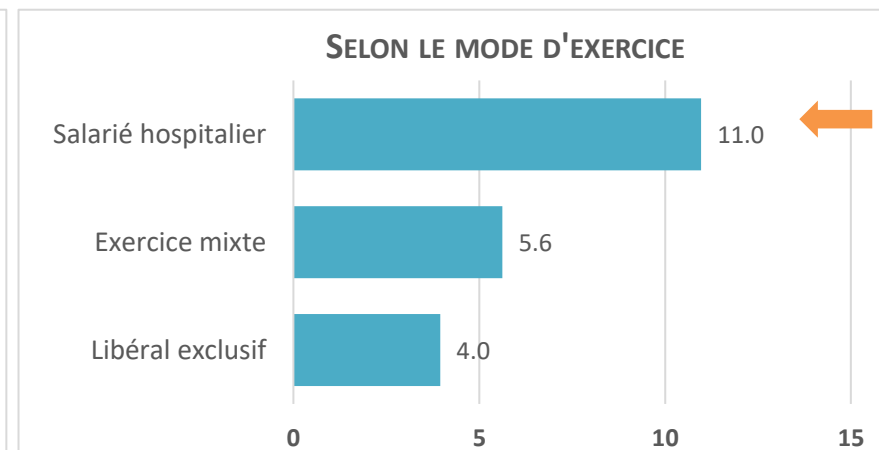
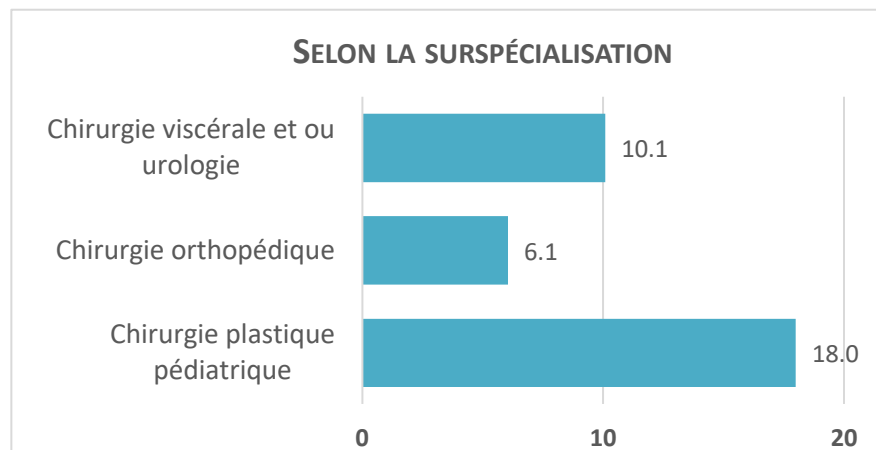
ENQUÊTE 2024 AUPRÈS DES CHIRURGIENS PÉDIATRIQUES EN FRANCE

LE TEMPS DE TRAVAIL TOTAL PAR SEMAINE



EN MOYENNE, CHAQUE MOIS, COMBIEN D'HEURES ASSUREZ-VOUS LA PDS EN GARDE SUR PLACE ?

- ▶ En moyenne, les chirurgiens déclarent assurer **9 heures** de PDS par mois en garde sur place.
- ▶ Ce temps est plus élevé en chirurgie plastique : 18 h (attention seulement 8 répondants) et en viscérale et urologie : 10 h.
- ▶ Les hospitaliers déclarent effectuer **11 heures de PDS** et les cabinets individuels ou de groupe 9 heures.
- ▶ On observe un fort gradient décroissant avec l'augmentation de l'âge : les plus jeunes (40 ans et moins) sont ceux qui assurent le plus la PDS avec 19 heures en moyenne.



EN MOYENNE, CHAQUE MOIS,
COMBIEN D'HEURES ASSUREZ-VOUS LA
PDS EN GARDE SUR PLACE ?

- Les départements où le nombre d'heures de garde est supérieur à 20 heures :

Paris, Haute-Garonne, Calvados, Seine-Saint-Denis, Gironde.

- Une relation avec la présence d'un CHU ?

Les CHU en France

30 CHU



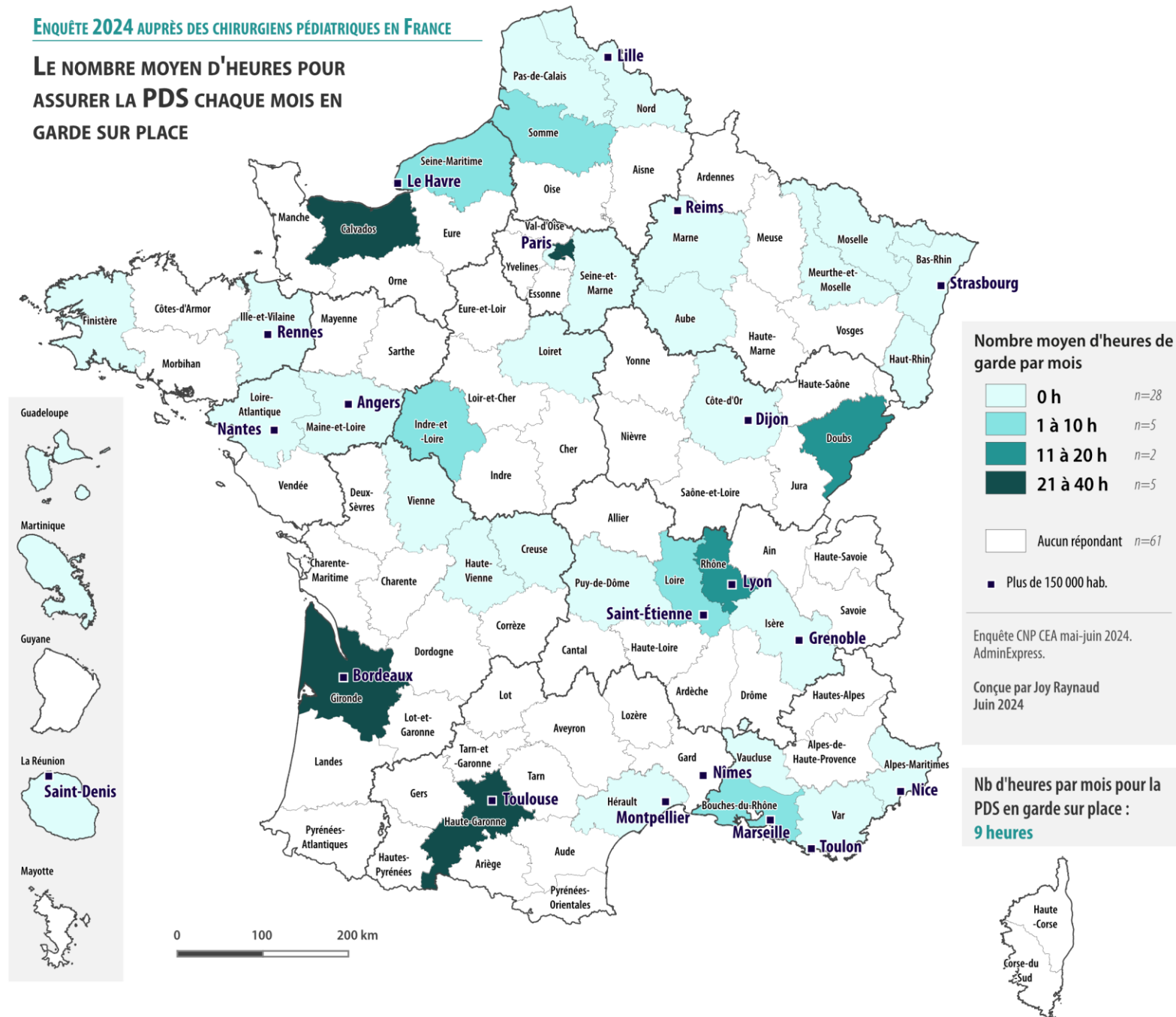
2 CHR

Metz-Thionville
Orléans

Source : www.reseau-chu.org

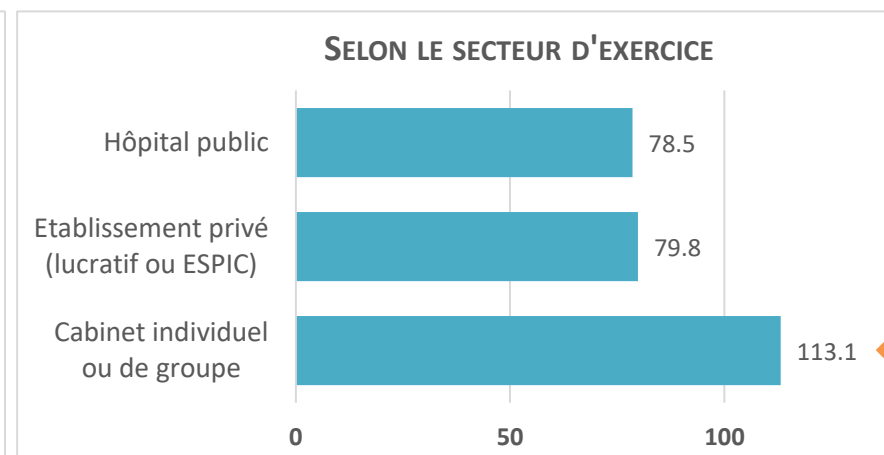
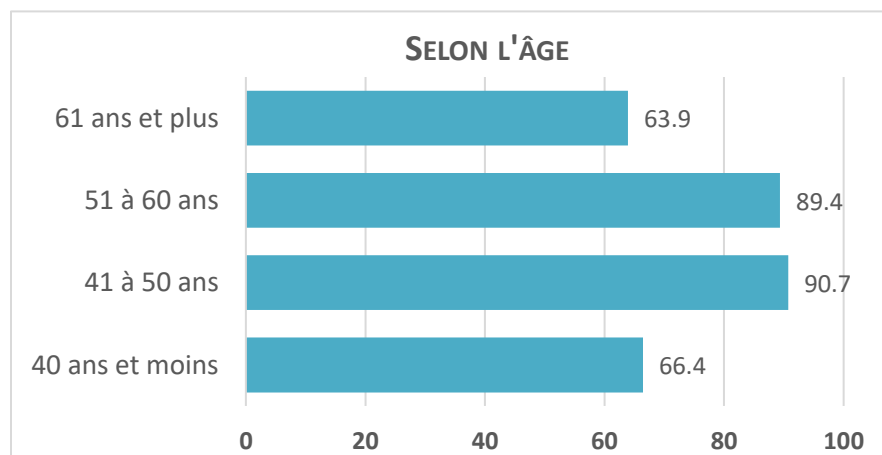
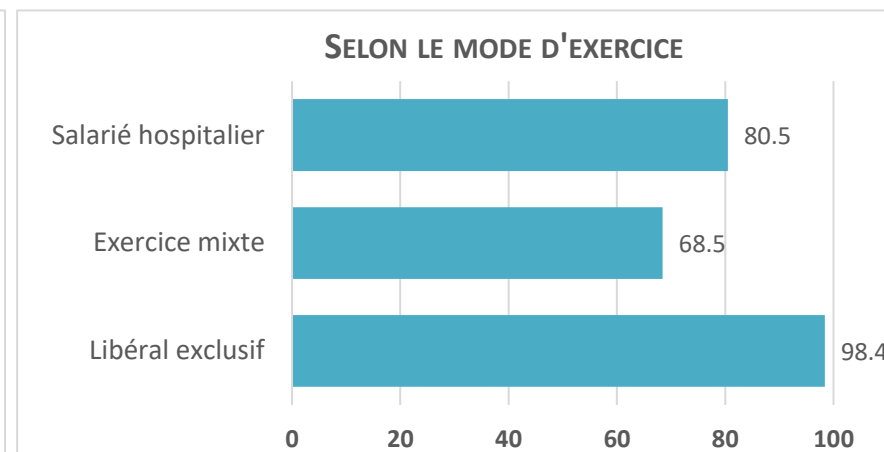
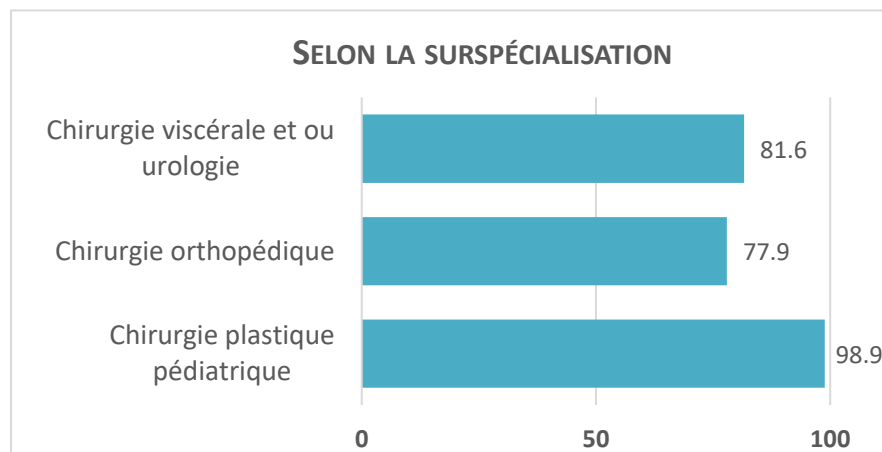
ENQUÊTE 2024 AUPRÈS DES CHIRURGIENS PÉDIATRIQUES EN FRANCE

LE NOMBRE MOYEN D'HEURES POUR
ASSURER LA PDS CHAQUE MOIS EN
GARDE SUR PLACE



EN MOYENNE, CHAQUE MOIS, COMBIEN D'HEURES ASSUREZ-VOUS LA PDS EN ASTREINTE OPÉRATIONNELLE ?

- ▶ En moyenne, les répondants déclarent assurer **81 heures** de PDS par mois en astreinte opérationnelle.
- ▶ Ce temps plus est plus élevé parmi :
 - ▶ Les **chirurgiens plasticiens** : 99 h (attention seulement 8 répondants).
 - ▶ Chez les **libéraux exclusifs** : 90 heures d'astreintes par mois, soit 10 heures de plus que les hospitaliers.
 - ▶ Dans les **cabinets individuels ou de groupe** : 113 heures.
 - ▶ Chez les chirurgiens âgés de **41 à 60 ans**.



EN MOYENNE, CHAQUE MOIS, COMBIEN D'HEURES ASSUREZ-VOUS LA PDS EN ASTREINTE OPÉRATIONNELLE ?

- Les 7 départements observent un nombre d'heures de PDS en astreintes parmi les plus élevés (supérieur à 120 heures) :

Haute-Vienne, Finistère, Hérault, Vienne, Bas-Rhin, Martinique, Gironde.

- Une relation avec la présence d'un CHU ?

Les CHU en France

30 CHU



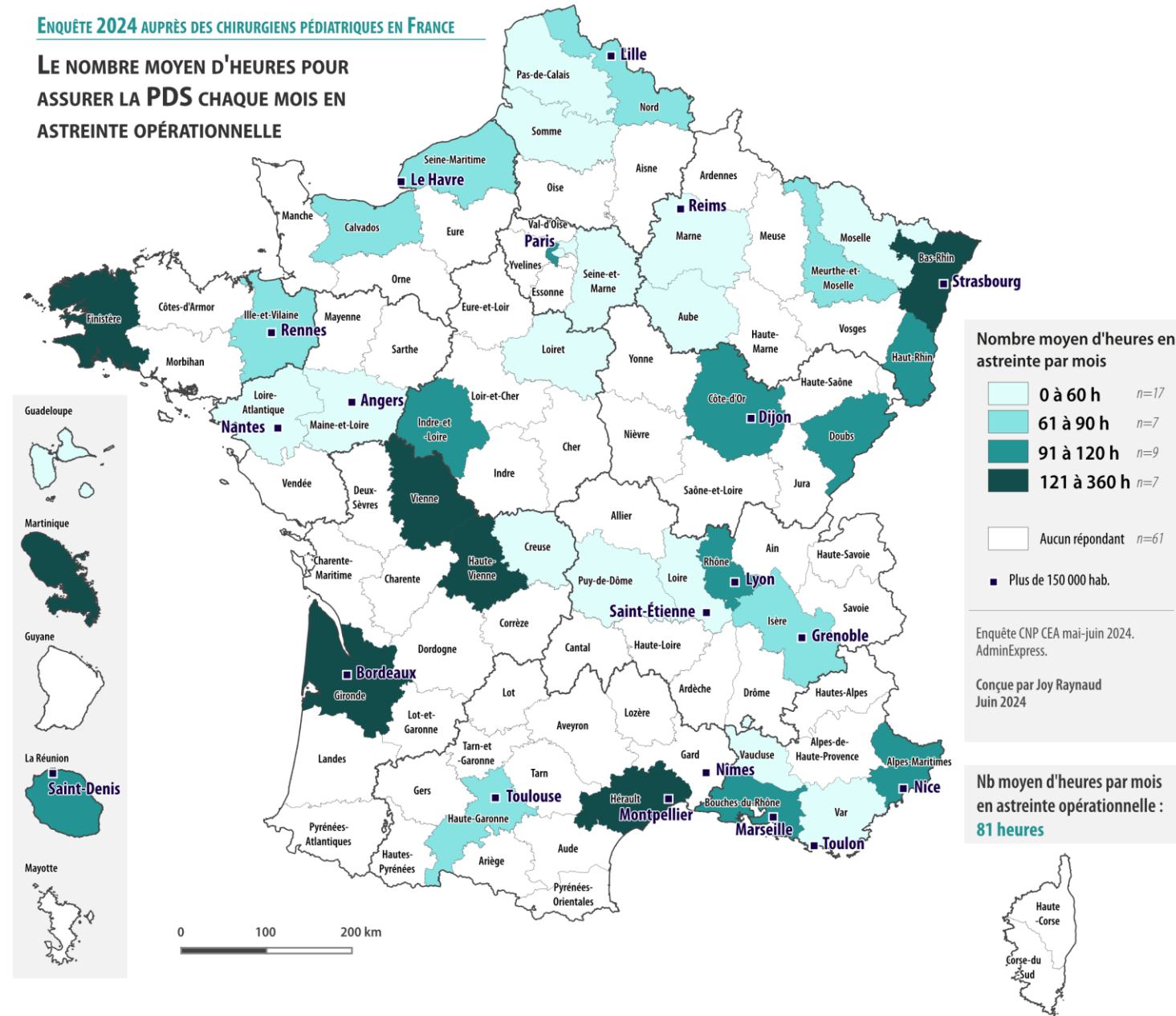
2 CHR

Metz-Thionville
Orléans

Source : www.reseau-chu.org

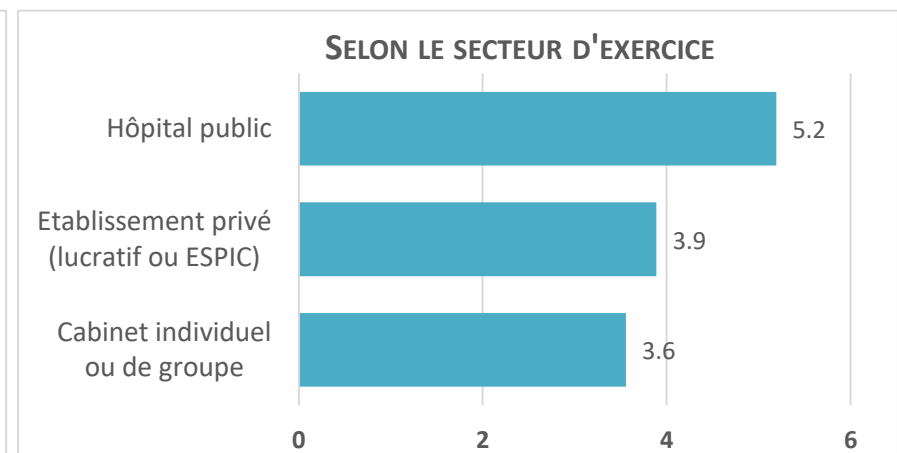
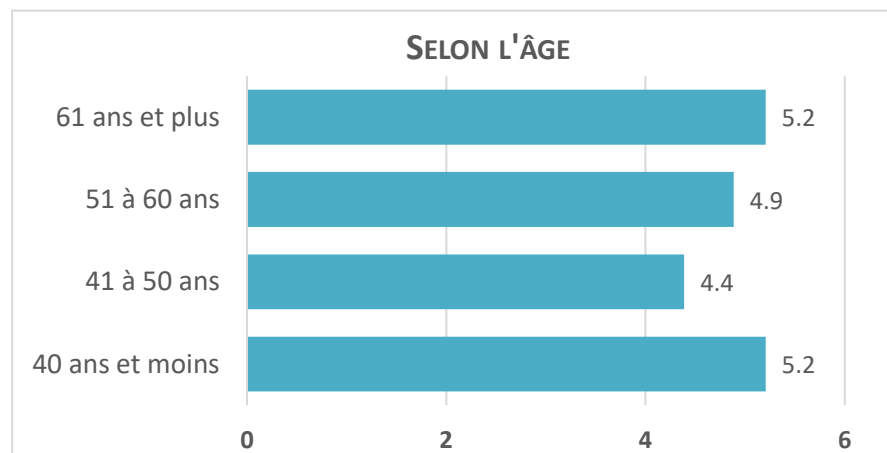
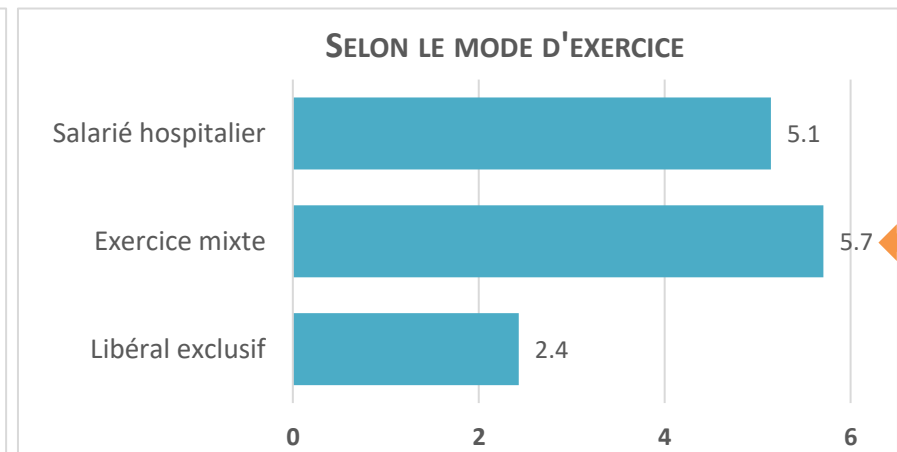
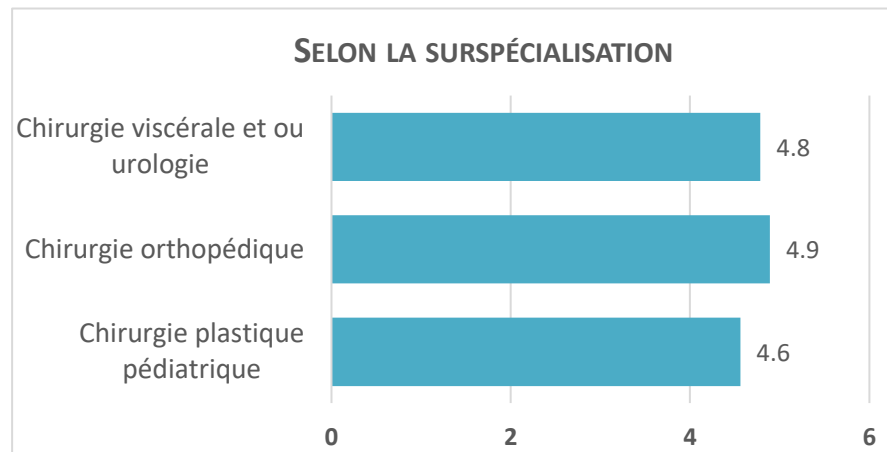
ENQUÊTE 2024 AUPRÈS DES CHIRURGIENS PÉDIATRIQUES EN FRANCE

LE NOMBRE MOYEN D'HEURES POUR ASSURER LA PDS CHAQUE MOIS EN ASTREINTE OPÉRATIONNELLE



ACTUELLEMENT, COMBIEN DE CHIRURGIENS PARTICIPENT À LA PDS DANS VOTRE LISTE D'ASTREINTES/GARDES ?

- ▶ En moyenne, **4,8** chirurgiens pédiatriques déclarent participer à la PDS (gardes/astreintes) dans leur liste.
- ▶ Ce nombre est sensiblement identique quelle que soit la surspécialité.
- ▶ Il est légèrement supérieur à 5 chirurgiens parmi les répondants qui sont en exercice mixte, ceux exerçant à l'hôpital, ceux âgés de 40 ans et moins et ceux de plus de 61 ans.



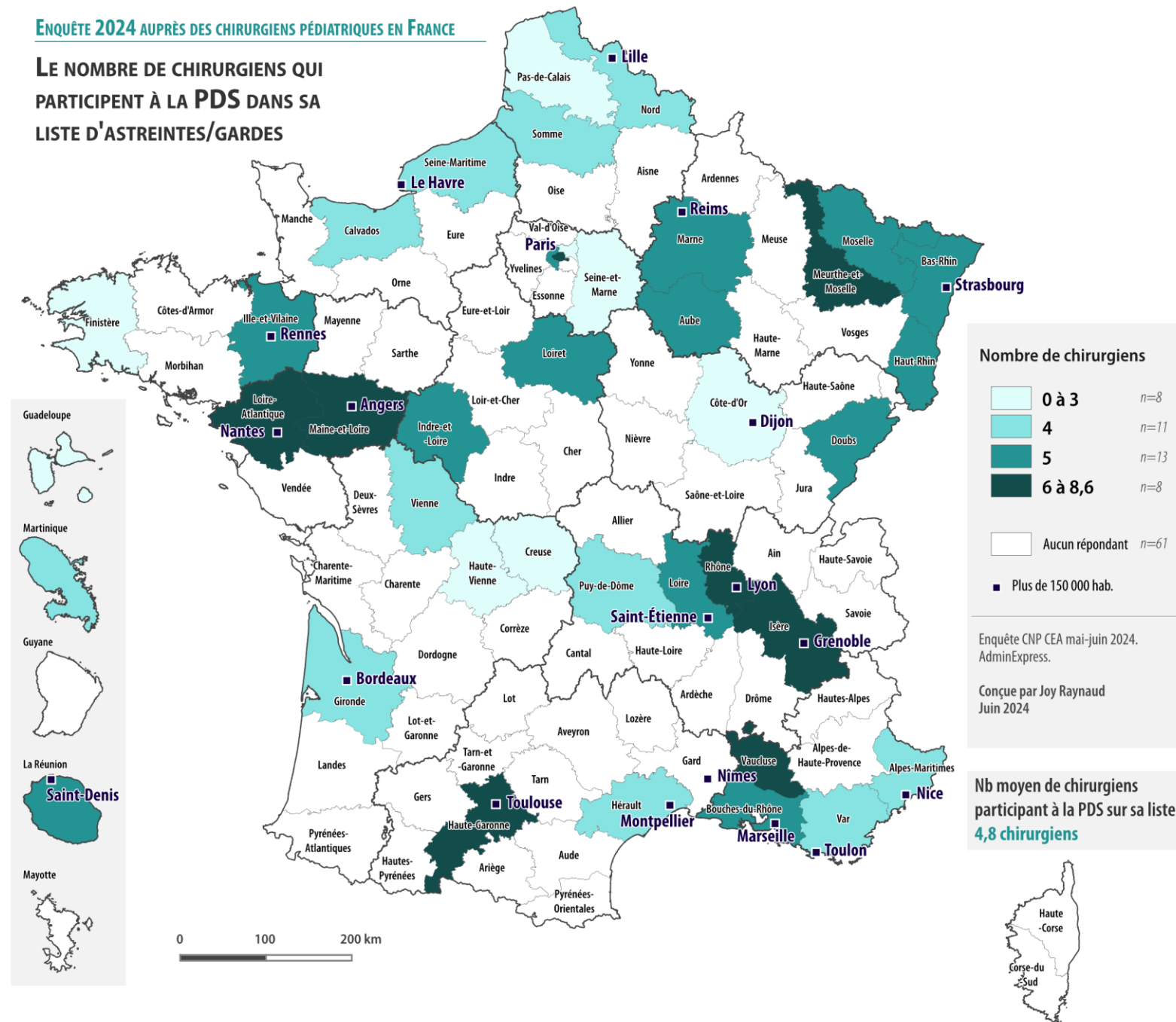
ACTUELLEMENT, COMBIEN DE CHIRURGIENS PARTICIPENT À LA PDS DANS VOTRE LISTE D'ASTREINTES/GARDES ?

- Les départements où le nombre de chirurgiens pédiatriques participants à la PDS dans la liste du répondant est le plus élevé (supérieur à 5) :

Paris, Loire-Atlantique, Lyon, Vaucluse, Meurthe-et-Moselle, Isère, Haute-Garonne, Maine-et-Loire.

ENQUÊTE 2024 AUPRÈS DES CHIRURGIENS PÉDIATRIQUES EN FRANCE

LE NOMBRE DE CHIRURGIENS QUI PARTICIPENT À LA PDS DANS SA LISTE D'ASTREINTES/GARDES



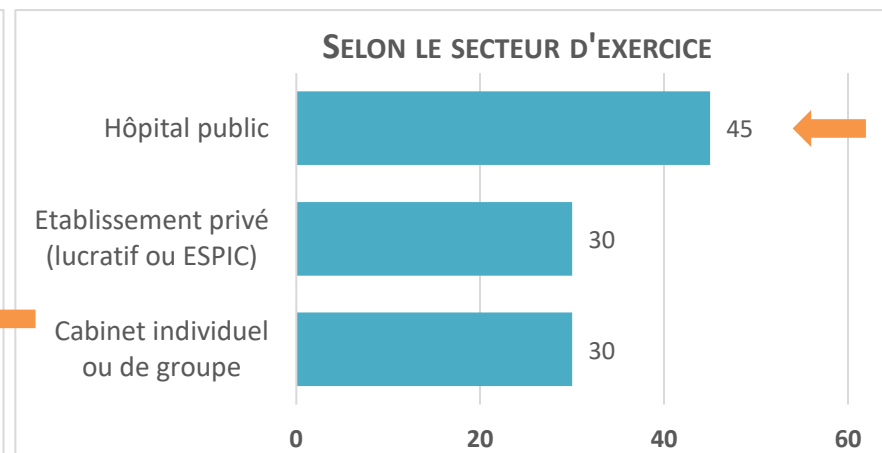
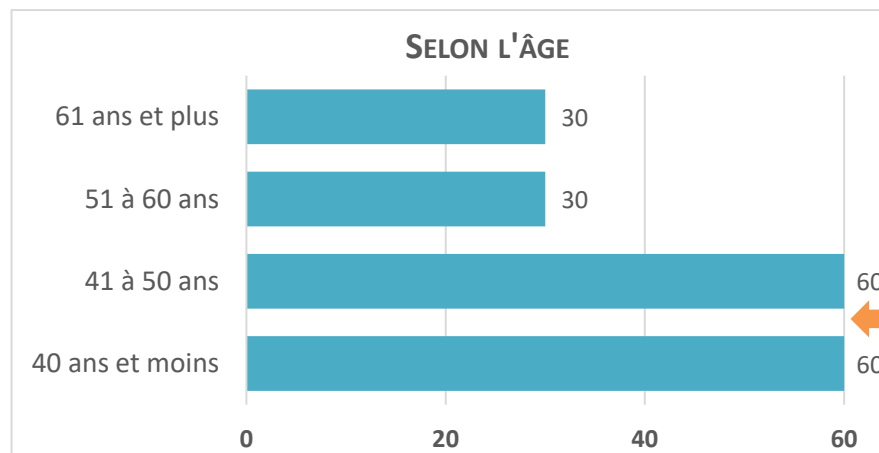
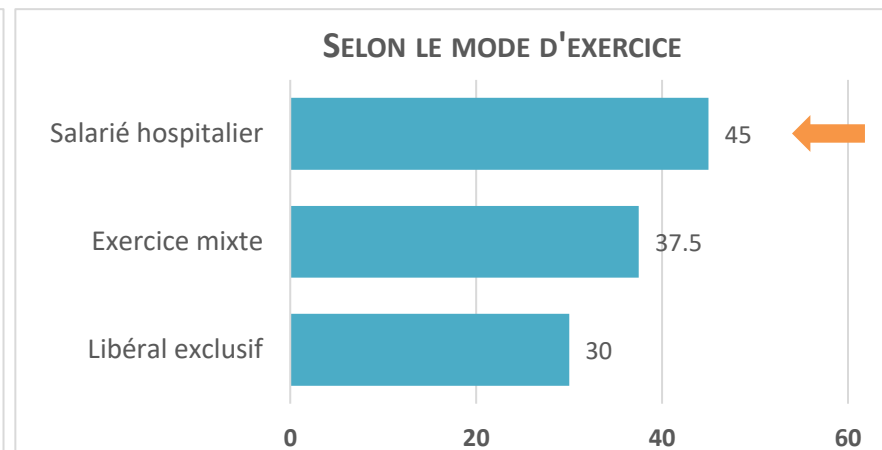
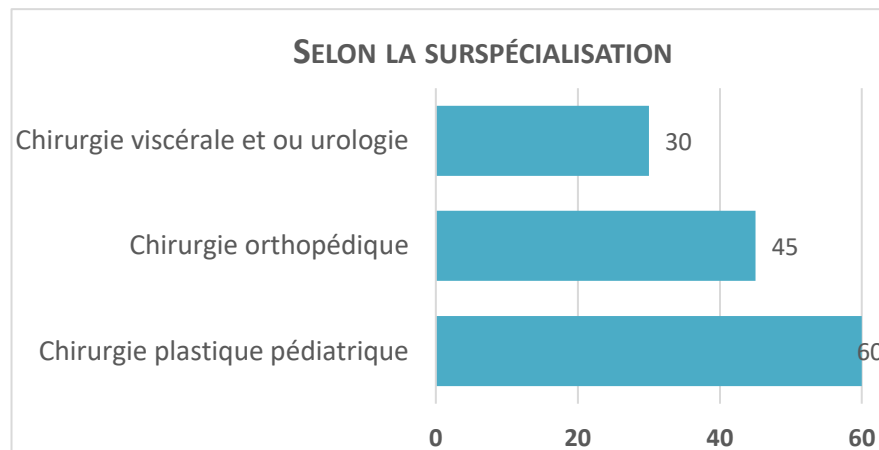


LES DÉLAIS DE PRISE EN CHARGE

Consultation et intervention chirurgicale

EN MOYENNE, QUEL EST LE DÉLAI EN JOURS POUR OBTENIR UNE CONSULTATION AVEC VOUS ?

- ▶ Le délai médian pour obtenir une consultation en chirurgie pédiatrique est de **40 jours**.
- ▶ Le délai médian en **chirurgie orthopédique** (45 j.) est 15 jours plus longs que celui en chirurgie viscérale ou urologie (30 j.). Pour la **chirurgie plastique** c'est le double (60 j.).
- ▶ Le délai médian pour consulter un **hospitalier** (45 j.) est 15 jours plus longs que pour consulter un libéral exclusif (30 j.).
- ▶ Les chirurgiens âgés de **51 ans et plus** observent des délais nettement plus courts (30 j.) que ceux de moins de 50 ans (60 jours).



EN MOYENNE, QUEL EST LE DÉLAI EN JOURS POUR OBTENIR UNE CONSULTATION AVEC VOUS ?

- Les 6 départements sur lesquels les délais médians sont les plus élevés (91 à 150 jours) :

Calvados, Somme, Seine-et-Marne, Vienne, Hérault, Meurthe-et-Moselle.

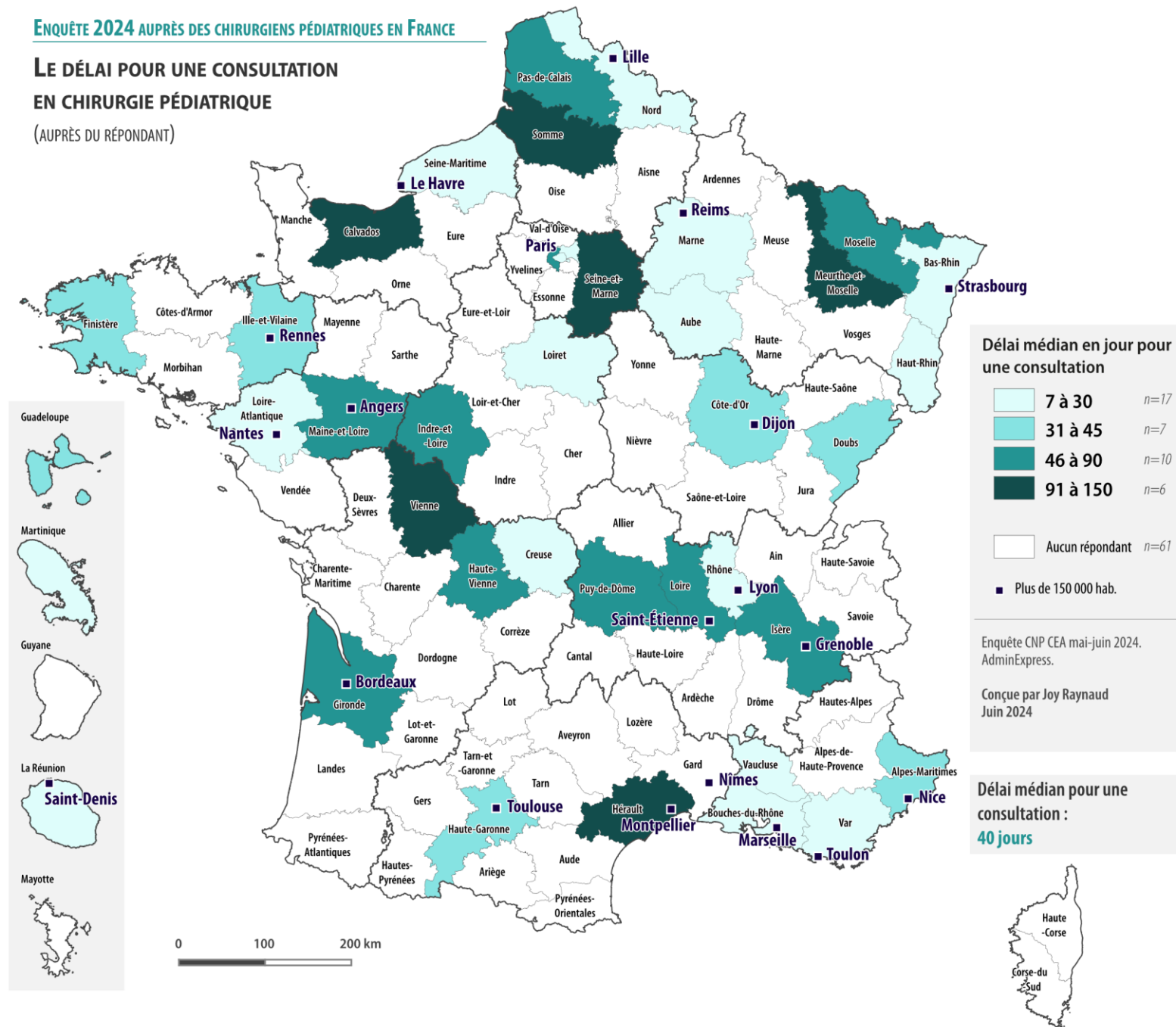
- Les départements sur lesquels les délais médians sont les plus courts (moins de 30 jours) :

Aube, Creuse, Var, Loire-Atlantique, Vaucluse, Haut-Rhin, Loiret, La Réunion, Seine-Maritime, Seine-Saint-Denis.

ENQUÊTE 2024 AUPRÈS DES CHIRURGIENS PÉDIATRIQUES EN FRANCE

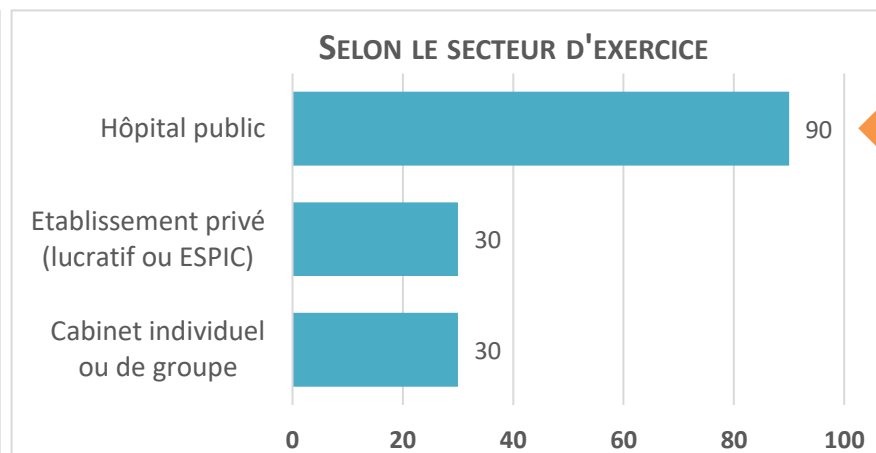
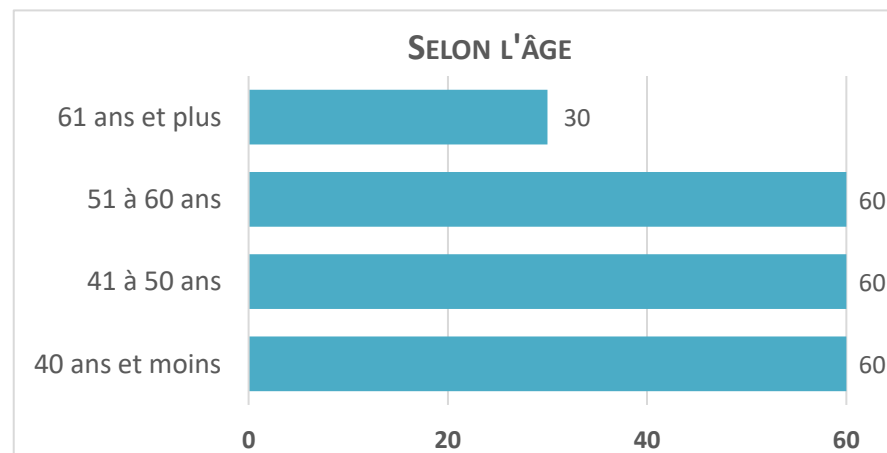
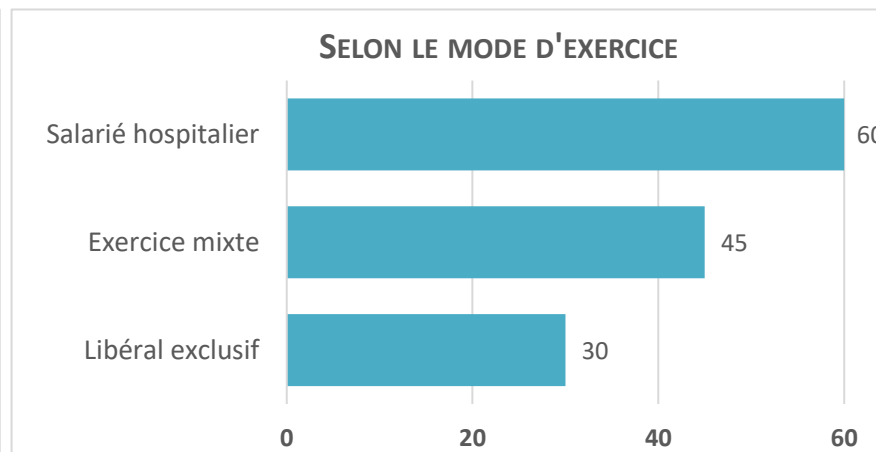
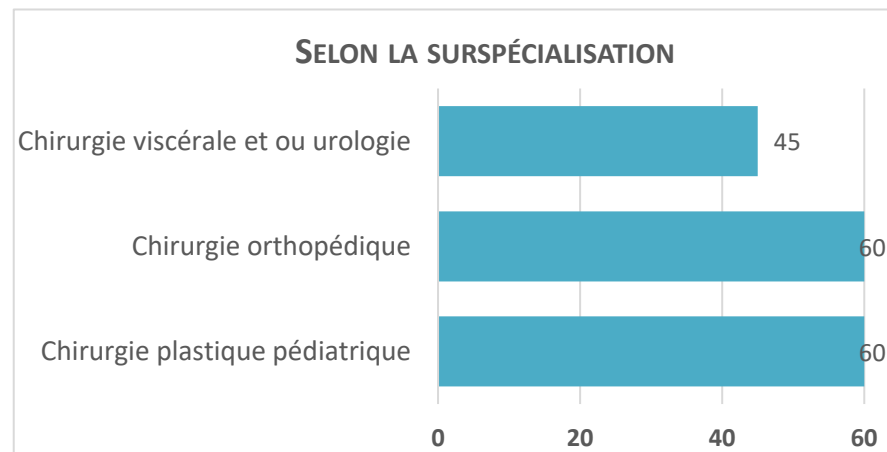
LE DÉLAI POUR UNE CONSULTATION EN CHIRURGIE PÉDIATRIQUE

(AUPRÈS DU RÉPONDANT)



EN MOYENNE, QUEL EST LE DÉLAI EN JOURS POUR UNE INTERVENTION CHIRURGICALE RÉALISÉE PAR VOS SOINS ?

- ▶ Le délai médian pour une intervention chirurgicale réalisée par le répondant est de **60 jours**.
- ▶ Le délai médian est plus court en chirurgie viscérale ou urologie (45 j.).
- ▶ Le délai médian pour une intervention réalisée par un **hospitalier** est deux fois plus long qu'auprès d'un chirurgien **libéral exclusif** (30 j.).
- ▶ Les chirurgiens **les plus âgés** (61 ans et plus) observe des délais nettement plus courts (30 j.) que ceux de moins de 50 ans (60 jours).



EN MOYENNE, QUEL EST LE DÉLAI EN JOURS POUR UNE INTERVENTION CHIRURGICALE RÉALISÉE PAR VOS SOINS ?

- Les 4 départements sur lesquels les délais médians sont les plus élevés (91 à 200 jours) :

Moselle, Meurthe-et-Moselle, Calvados, Somme.

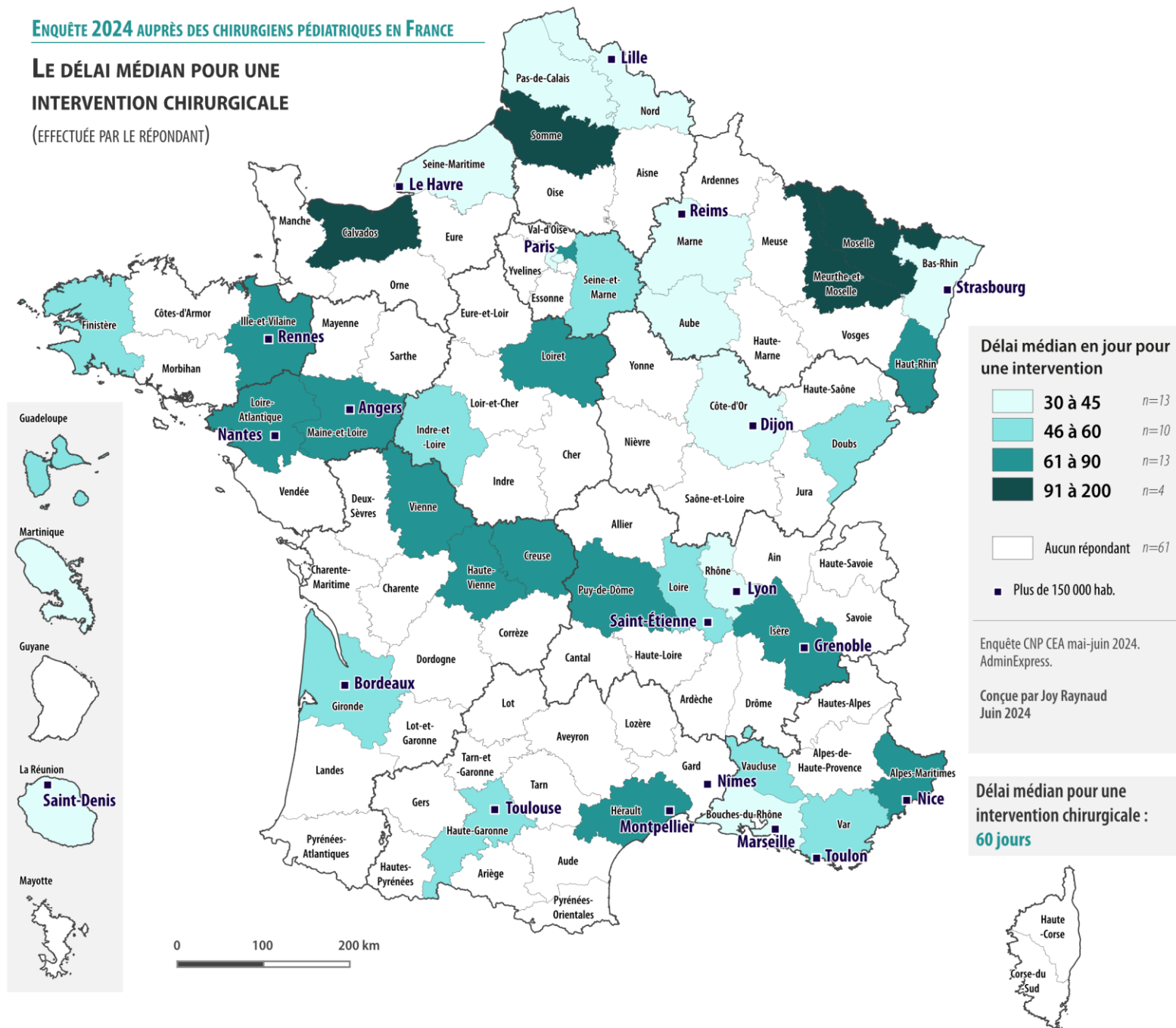
- Les départements sur lesquels les délais médians sont les plus courts (moins de 45 jours) :

Aube, La Réunion, Lyon, Marne, Hauts-de-Seine, Pas-de-Calais, Bas-Rhin.

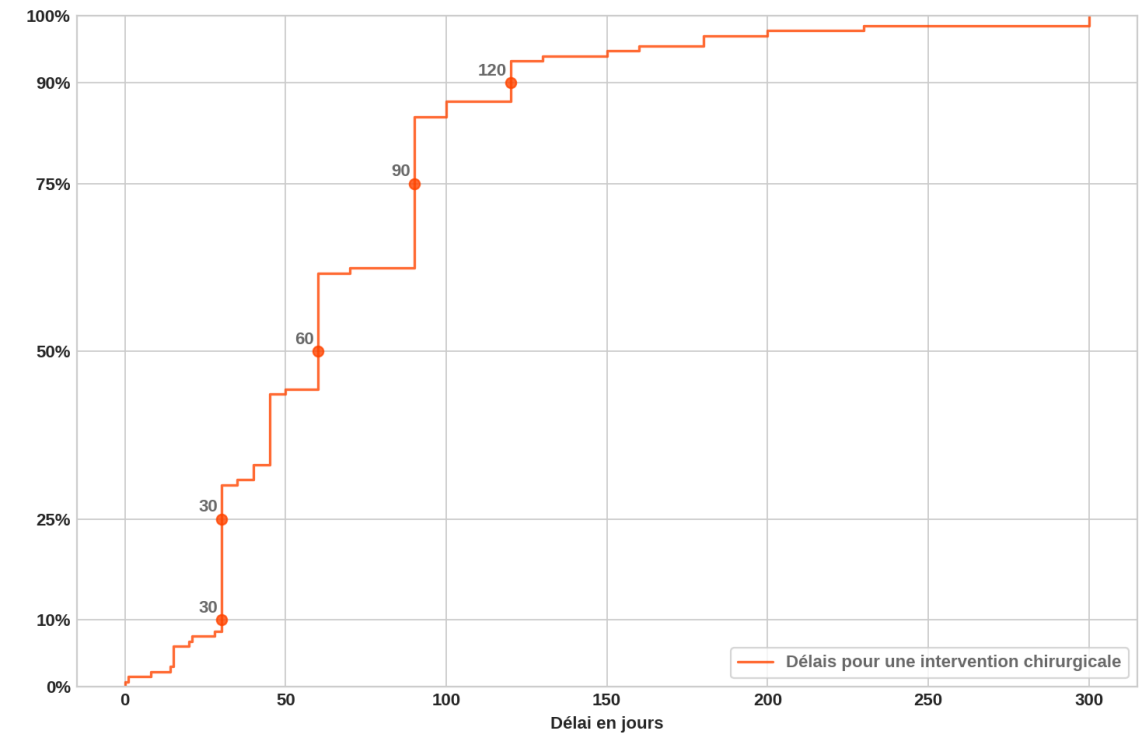
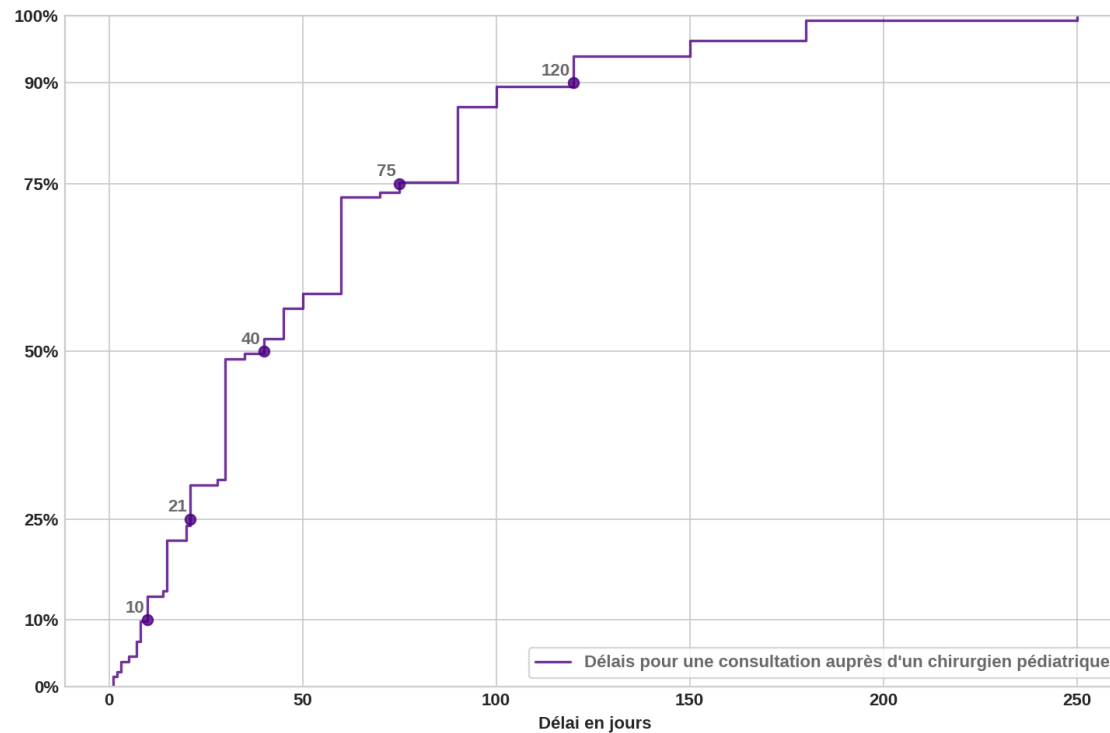
ENQUÊTE 2024 AUPRÈS DES CHIRURGIENS PÉDIATRIQUES EN FRANCE

LE DÉLAI MÉDIAN POUR UNE INTERVENTION CHIRURGICALE

(EFFECTUÉE PAR LE RÉPONDANT)



LES COURBES DE LA RÉPARTITION EMPIRIQUE DES DÉLAIS EN JOURS POUR UNE CONSULTATION ET UNE INTERVENTION CHIRURGICALE RÉALISÉES PAR LE RÉPONDANT



- Pour une consultation, **un quart des RDV** est donné à moins de **21 jours** et 10% dépassent les 120 jours.
- Pour une intervention chirurgicale, **un quart des RDV** est donné à moins de **30 jours** et 10% dépassent les 120 jours.

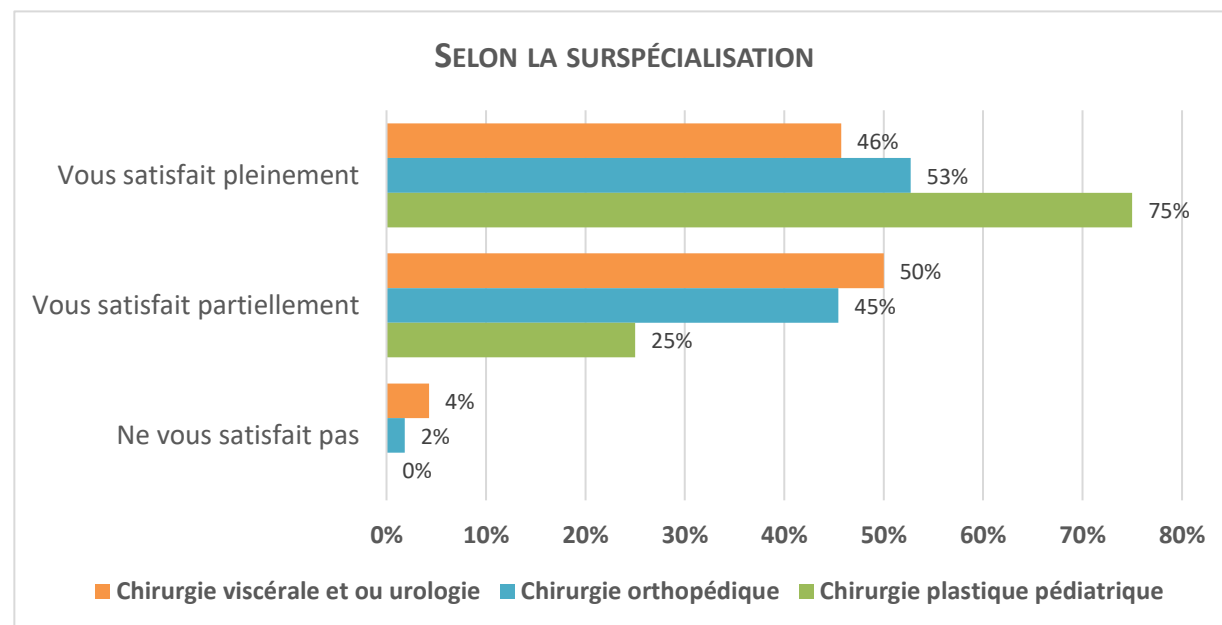
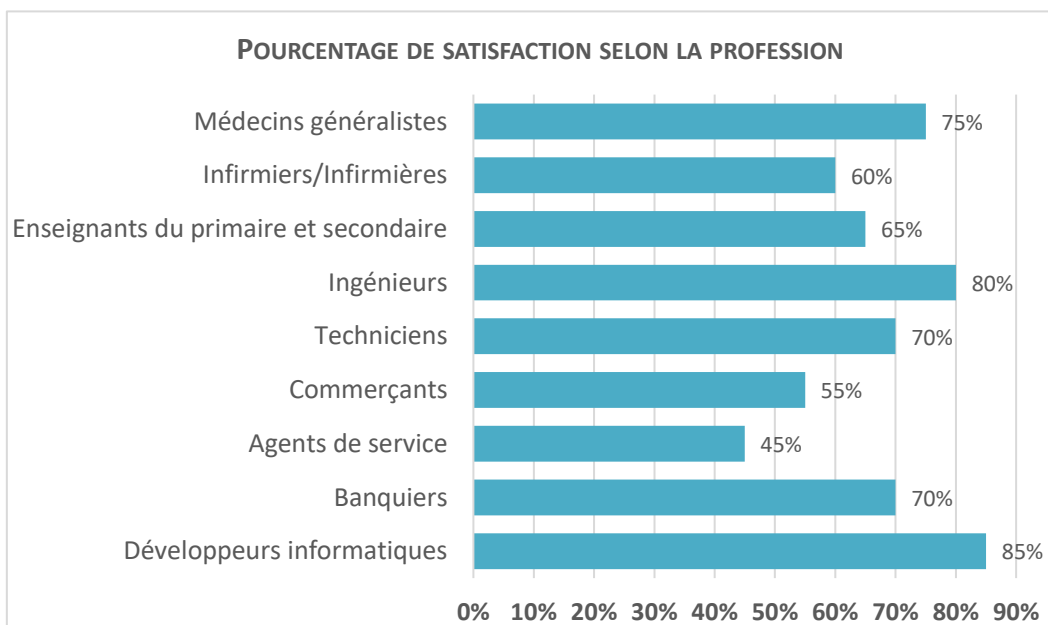
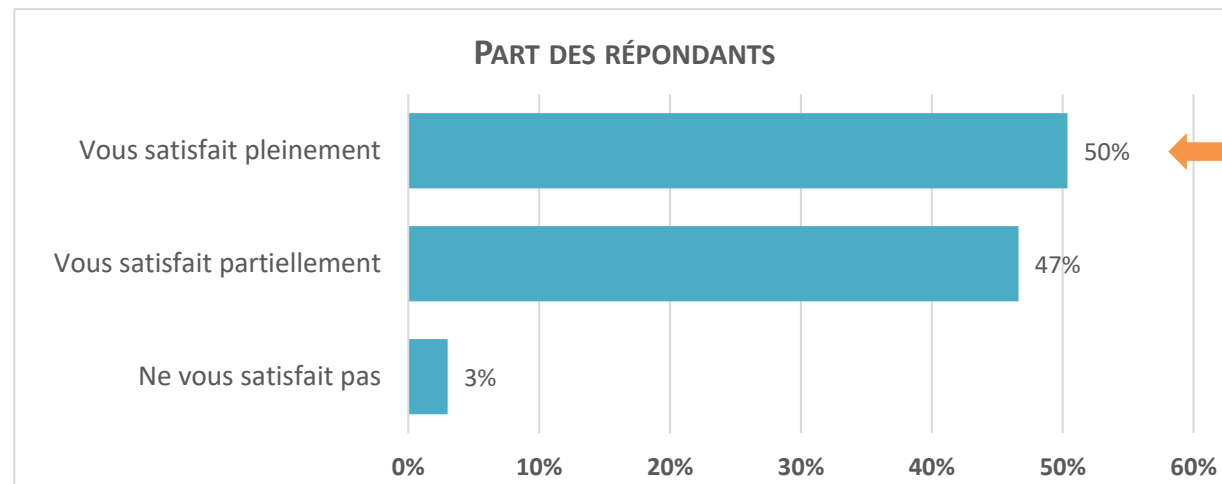


LES RESSENTIS AU QUOTIDIEN

Satisfaction au travail, sentiment d'épuisement et projection dans 3 ans

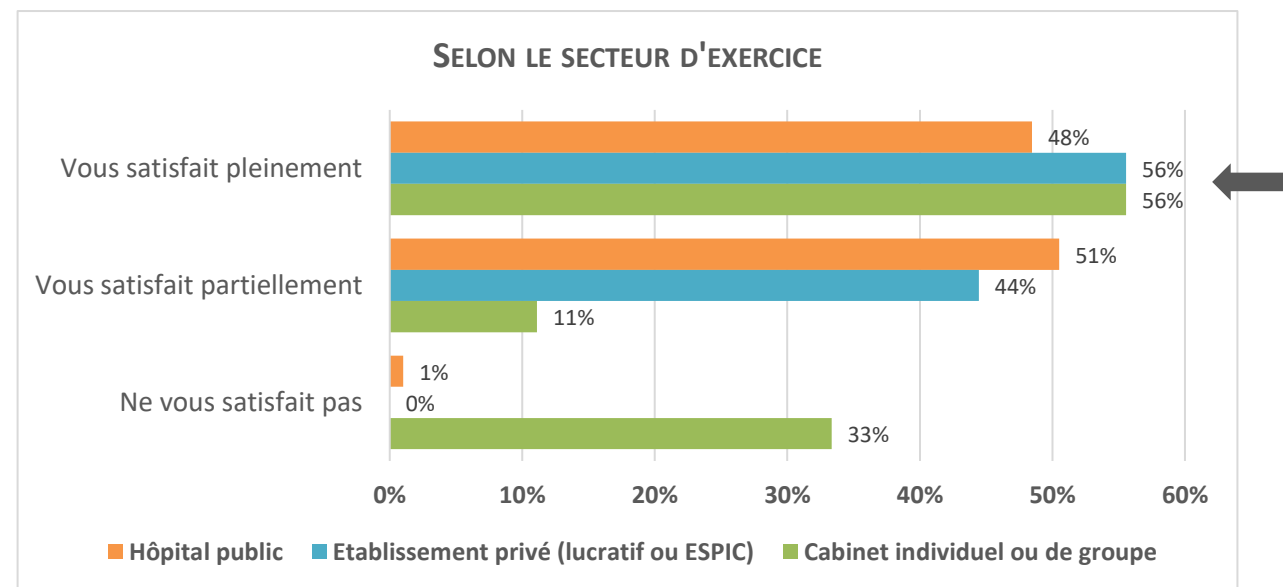
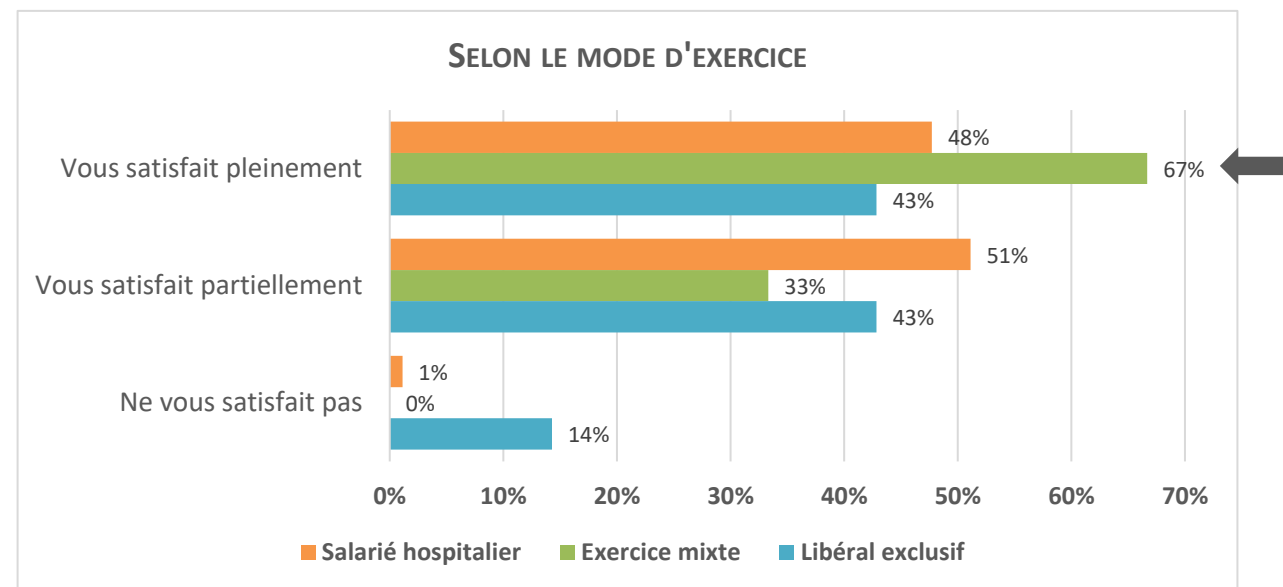
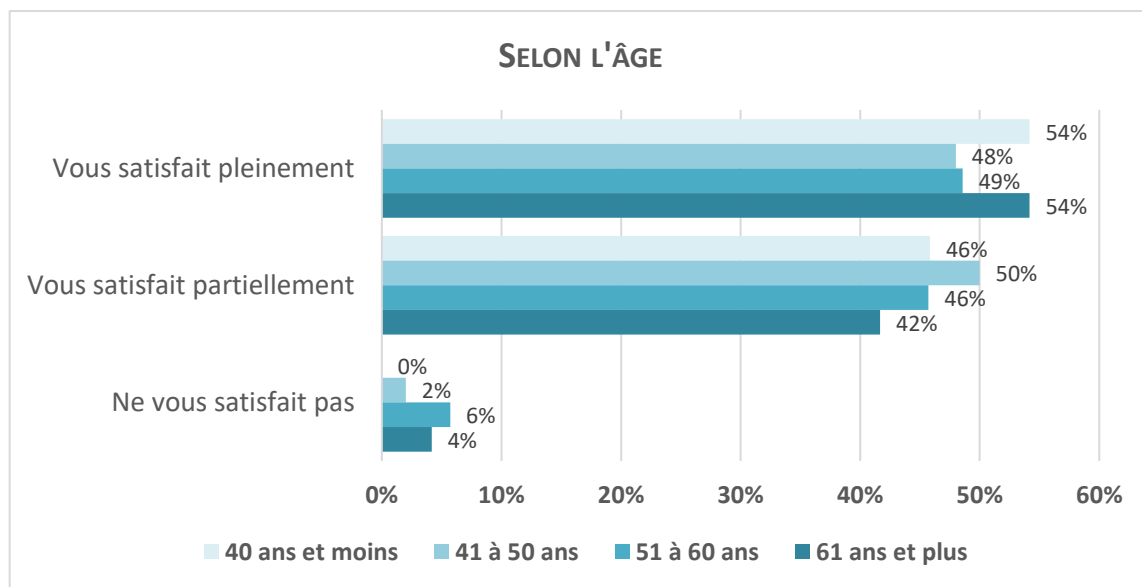
DANS L'ENSEMBLE, DIRIEZ-VOUS QUE VOTRE MÉTIER DE CHIRURGIEN INFANTILE :

- ▶ **La moitié** des répondants considèrent que leur métier les « satisfait pleinement » et pour **47%** leur métier les « satisfait partiellement ».
- ▶ Les **chirurgiens plastiques** sont **75%** à se considérer pleinement satisfaits (seulement 8 répondants), contre **53%** chez les chirurgien orthopédique et **46%** chez les chirurgiens viscéraux ou urologie.
- ▶ **4%** des chirurgiens viscéraux ils ne sont pas satisfaits de leur métier. Ils sont **2%** parmi les chirurgiens orthopédiques.



DANS L'ENSEMBLE, DIRIEZ-VOUS QUE VOTRE MÉTIER DE CHIRURGIEN INFANTILE :

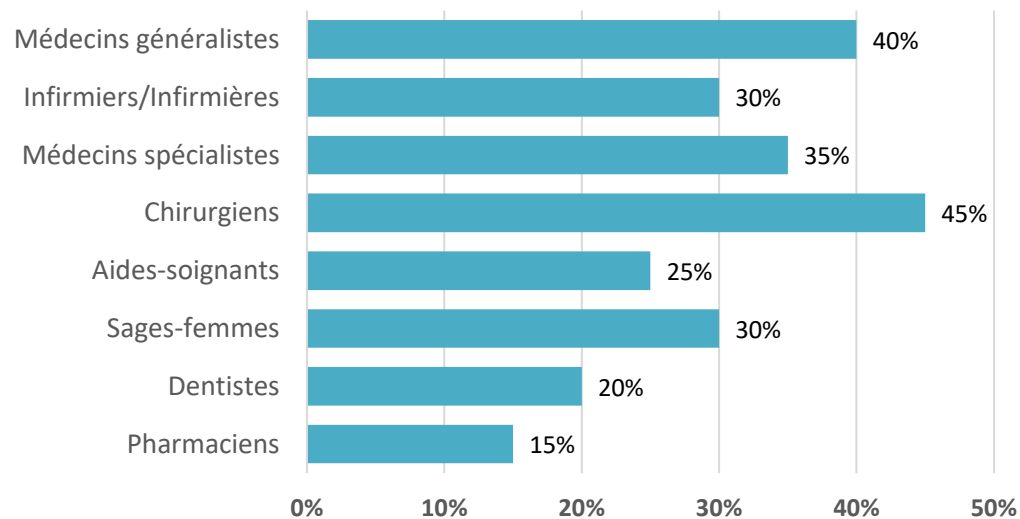
- ▶ Les chirurgiens en **exercice mixte** ont le niveau de satisfaction le plus élevé (67%).
- ▶ Les répondants exerçant en **établissement privé** sont plus de la moitié à être pleinement satisfait tout comme ceux exerçant en cabinet individuel ou de groupe (56%).
- ▶ Les chirurgiens **les plus jeunes** mais aussi **les plus âgés** sont ceux qui semblent également les plus satisfaits.



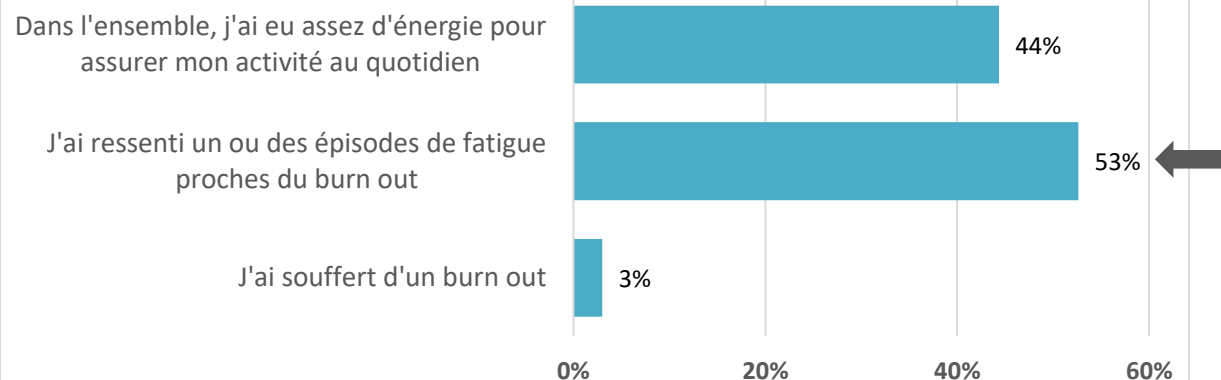
SELON VOUS, SUR LES 12 DERNIERS MOIS :

- ▶ **53%** des répondants ont ressenti un ou plusieurs épisodes de fatigue **proches du burn-out**. Mais seulement **3%** indiquent avoir souffert d'un burn-out.
- ▶ Les **chirurgiens orthopédiques** sont les plus nombreux à ressentir suffisamment d'énergie pour assurer leur activité au quotidien (49%) mais 5% ont également souffert d'un burn out.
- ▶ Les répondants ont **chirurgie plastique** sont ceux qui ont le plus souvent ressentis des épisodes de fatigue proches du burn out.

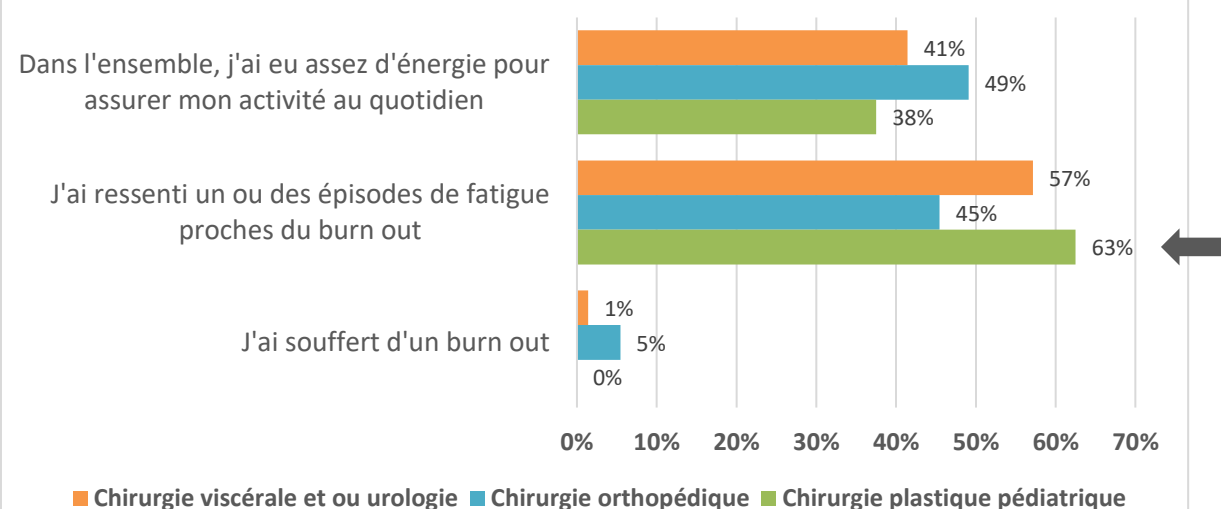
POURCENTAGE DE BURN OUT OU ÉPUISEMENT PROFESSIONNEL



PART DES RÉPONDANTS

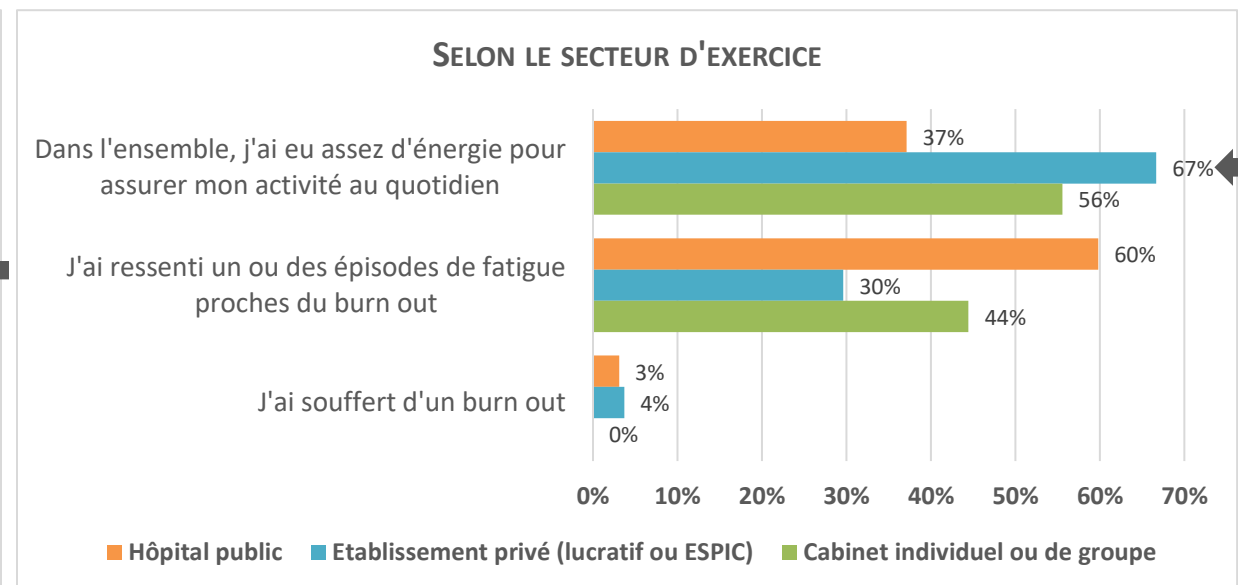
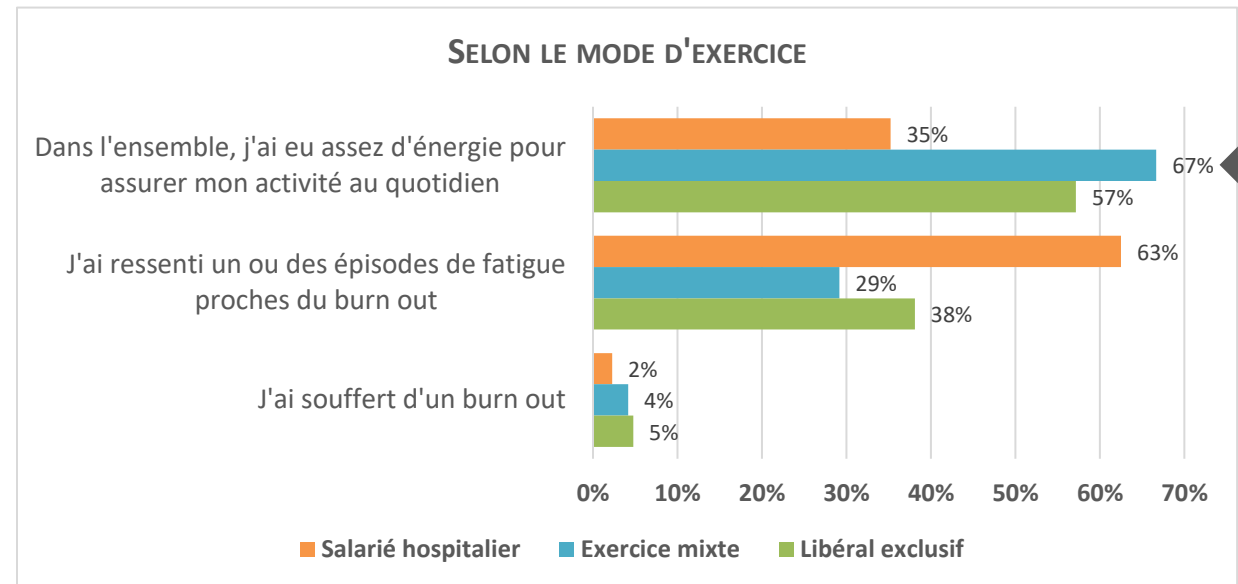
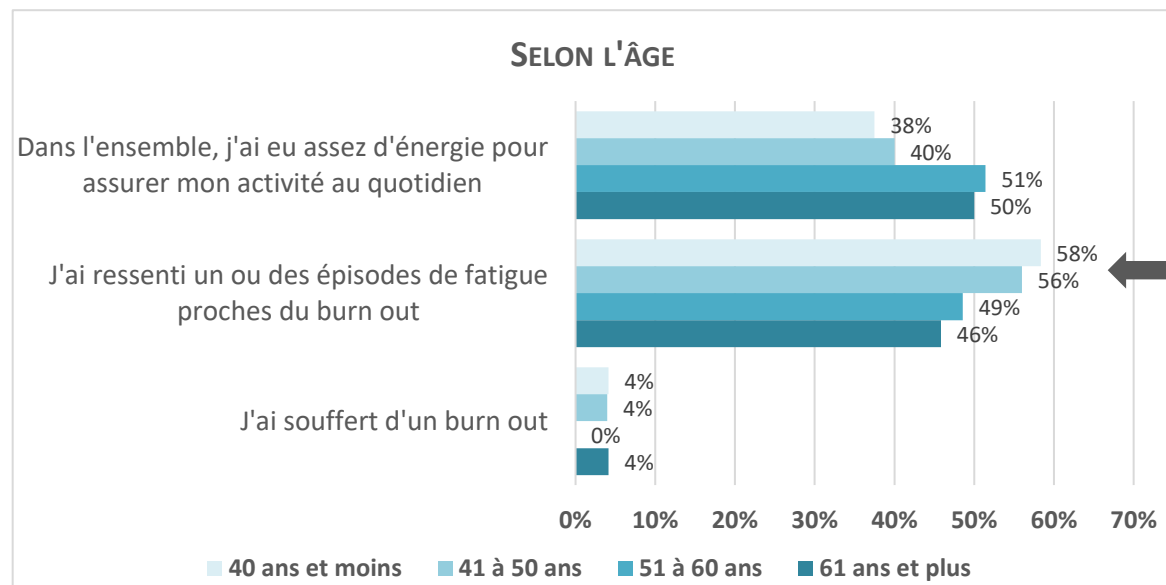


SELON LA SURSPÉCIALISATION



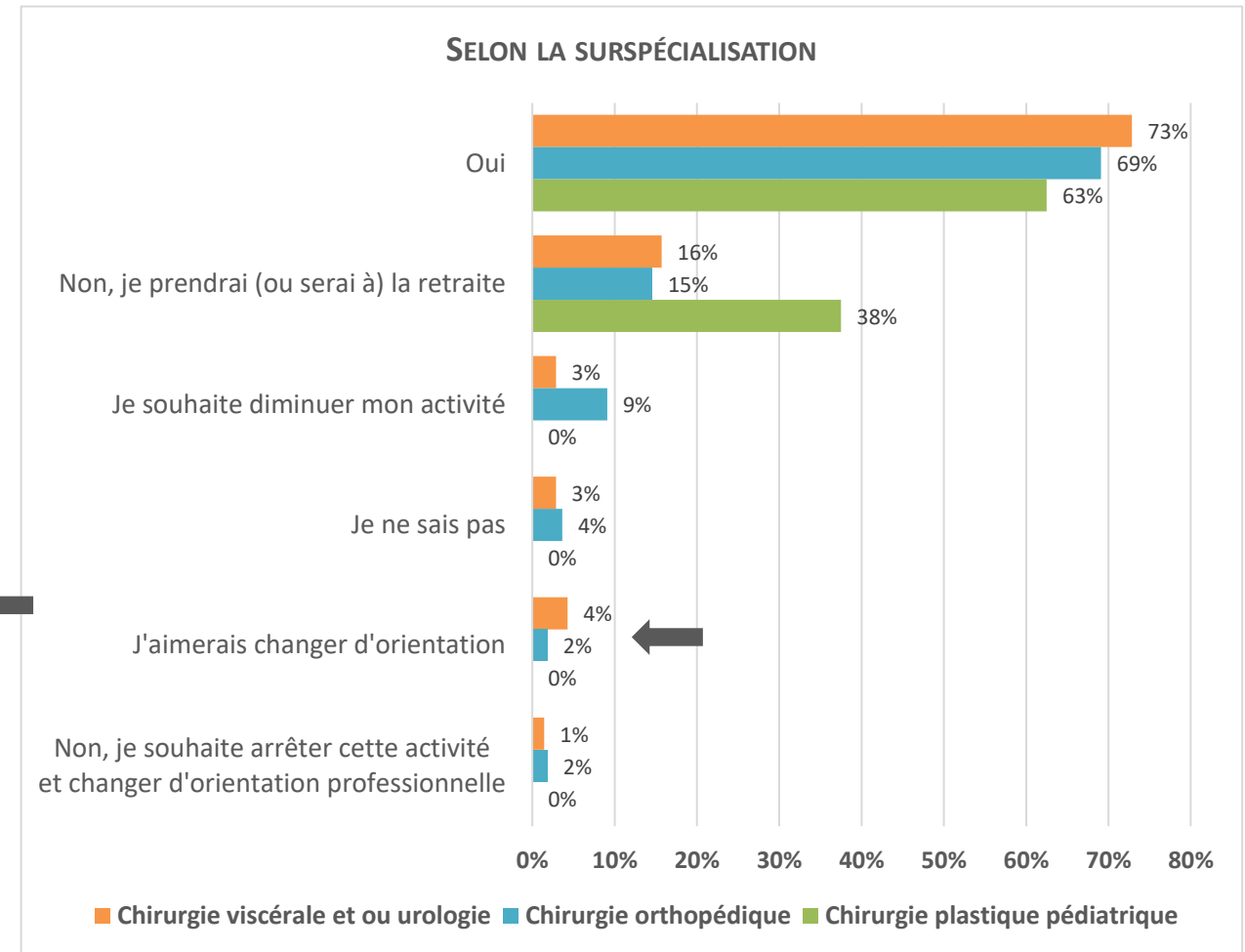
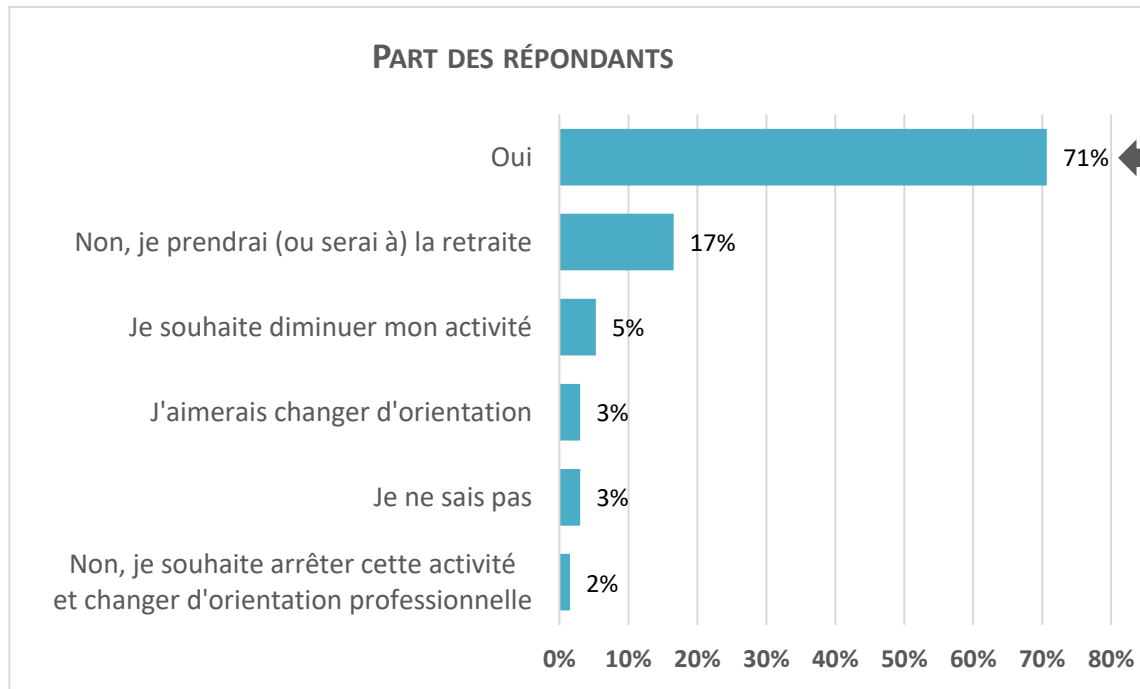
SELON VOUS, SUR LES 12 DERNIERS MOIS :

- ▶ Les chirurgiens en **exercice mixte** sont les plus nombreux à déclarer avoir assez d'énergie pour assurer leur activité au quotidien (67%).
- ▶ Les répondants **salariés hospitaliers** sont, à l'inverse, les plus nombreux à avoir ressenti un ou des épisodes de fatigue proches du burn-out (63%).
- ▶ **Plus de la moitié des plus de 51 ans** ressentent assez d'énergie pour assurer leurs activités alors qu'ils ne sont que **38%** chez les 40 ans et moins et **40%** chez les 41 à 50 ans.



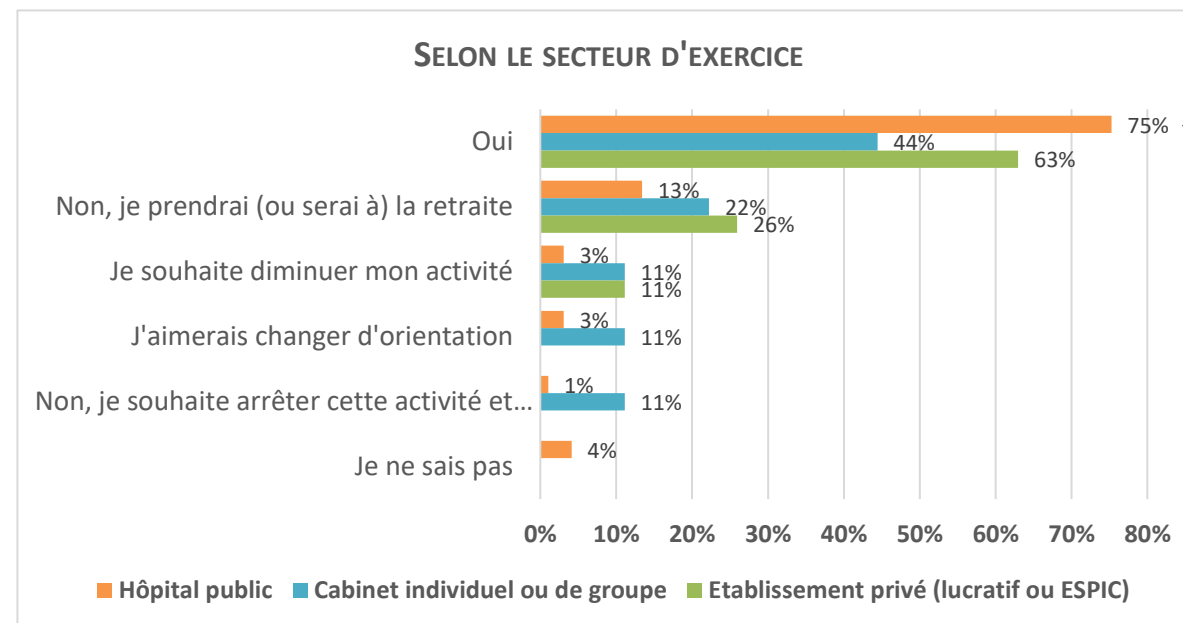
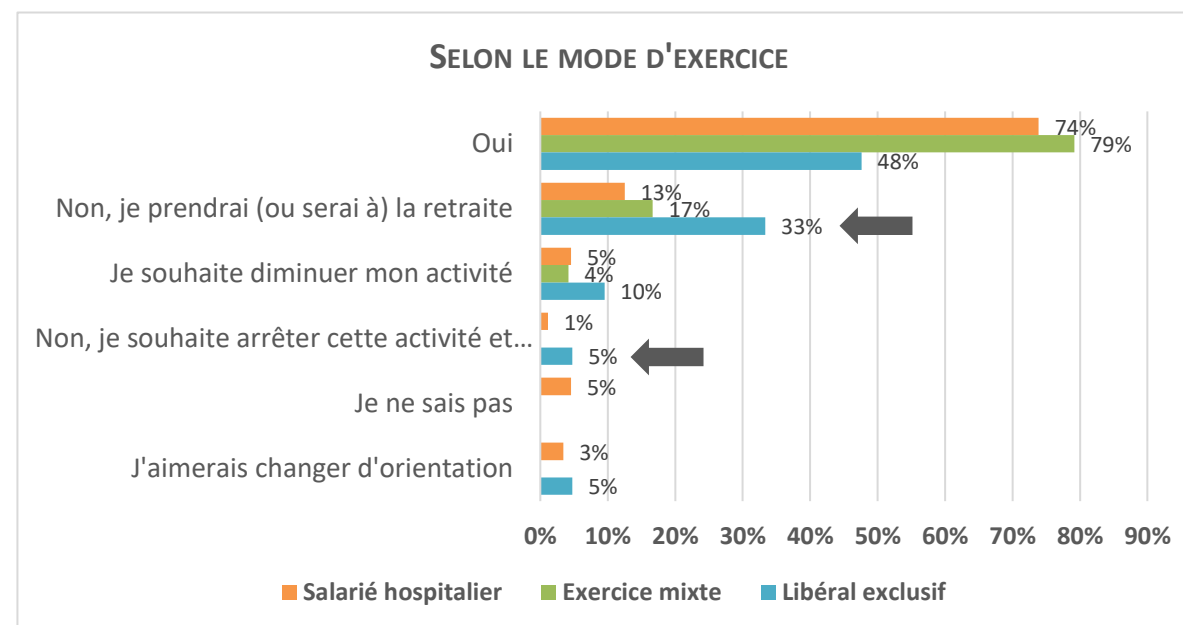
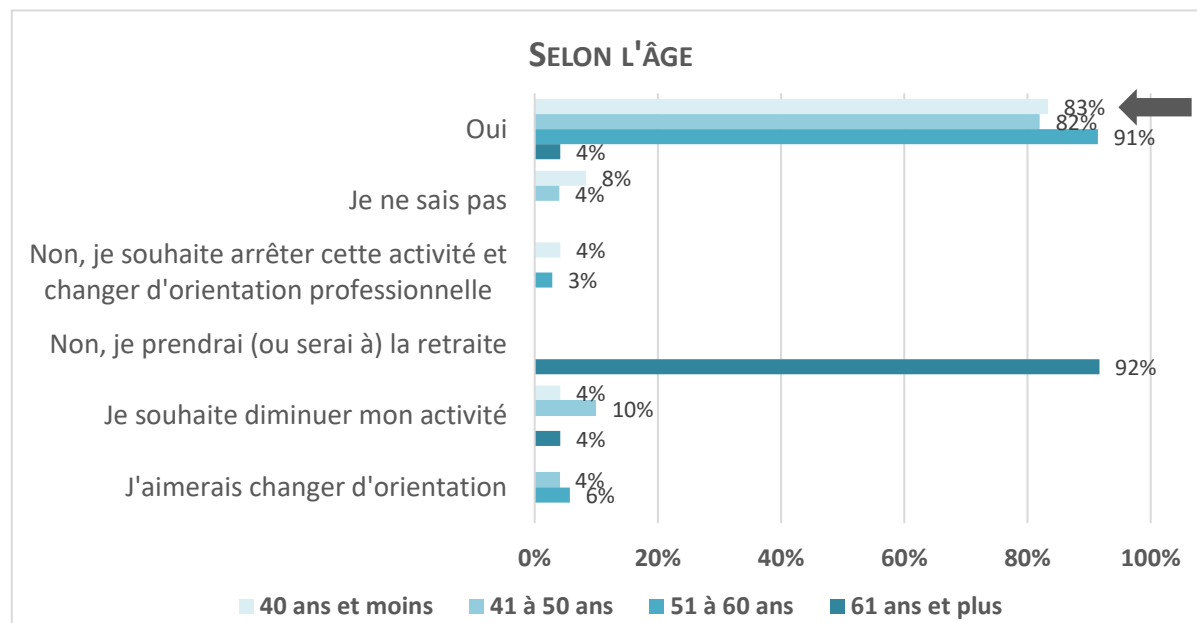
DANS 3 ANS, PENSEZ-VOUS EXERCER LA MÊME ACTIVITÉ QU'AUJOURD'HUI (CHIRURGIEN INFANTILE) ?

- ▶ **7 répondants sur 10** pensent exercer la même activité qu'aujourd'hui dans 3 ans. Les chirurgiens viscéraux sont les plus nombreux dans ce cas (73%).
- ▶ Les chirurgiens orthopédiques sont les plus nombreux à souhaiter **diminuer leur activité**.
- ▶ Parmi les répondants, **5%** des chirurgiens viscéraux et **4%** des chirurgiens orthopédiques aimeraient changer d'orientation ou arrêter leur activité.



DANS 3 ANS, PENSEZ-VOUS EXERCER LA MÊME ACTIVITÉ QU'AUJOURD'HUI (CHIRURGIEN INFANTILE) ?

- ▶ Les **3/4** des chirurgiens hospitaliers se voient exercer la même activité qu'aujourd'hui dans 3 ans.
- ▶ **33%** des répondants en libéral exclusif seront à la retraite. **10%** d'entre eux aimeraient également changer d'orientation ou arrêter leur activité.
- ▶ **91%** des chirurgiens âgés entre 51 et 60 ans se voit exercer la même activité dans 3 ans et **10%** des chirurgiens âgés entre 41 et 50 ans souhaitent diminuer leur activité.



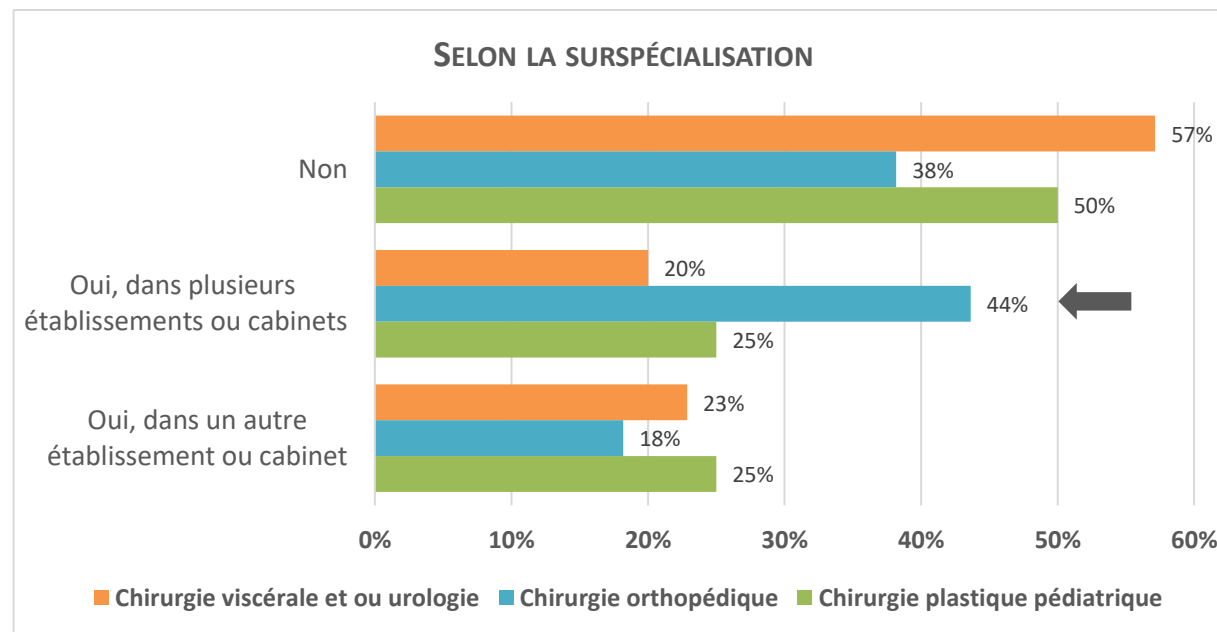
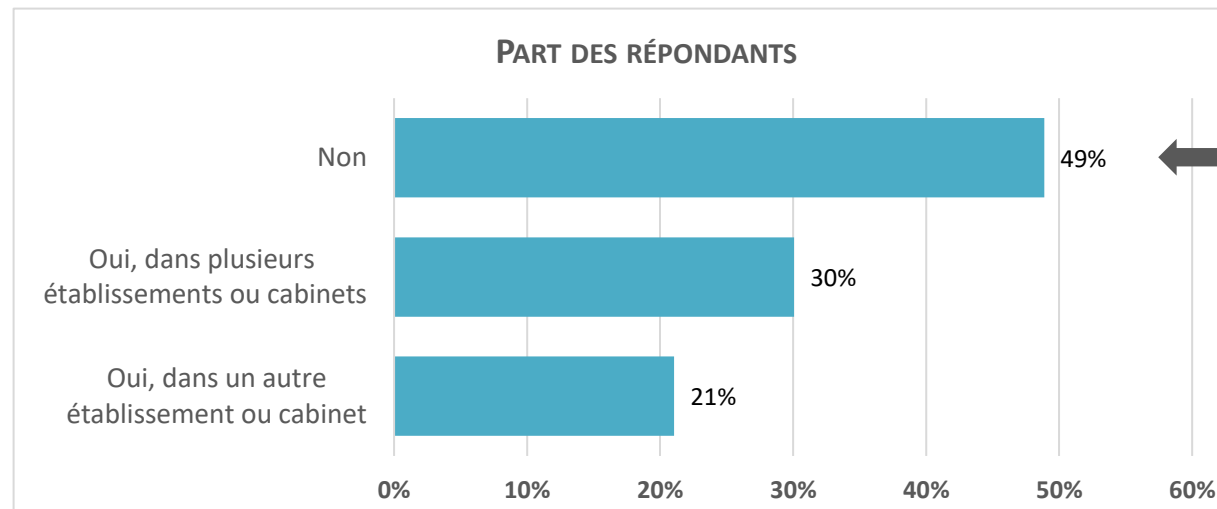


L'ACTIVITÉ AVANCÉE

L'activité avancée réalisée, souhaitée et envisagée

AVEZ-VOUS UNE ACTIVITÉ AVANCÉE (CONSULTATIONS OU CHIRURGIE) ?

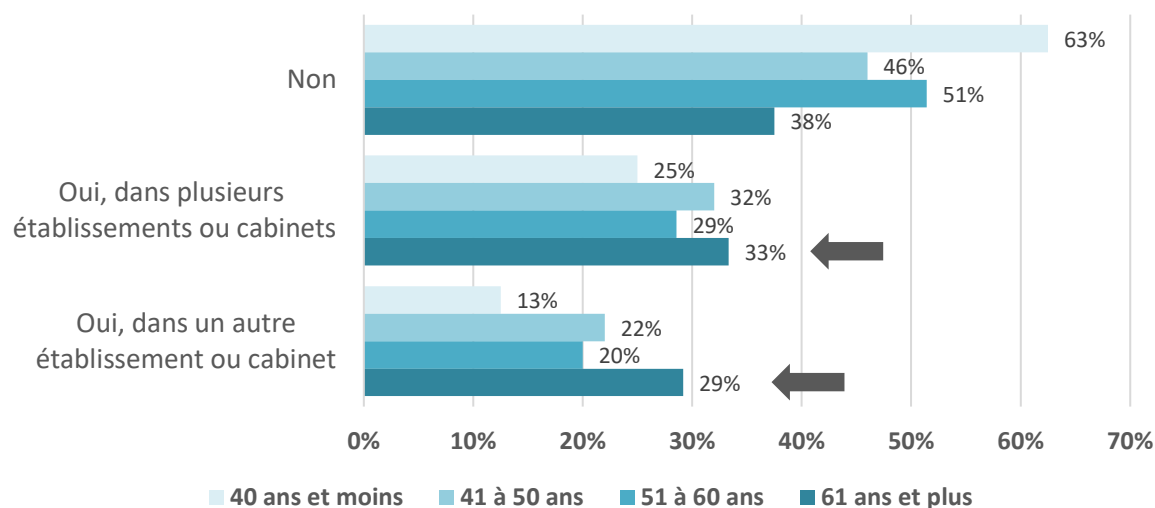
- ▶ **La moitié** des répondants ont une activité avancée de consultations ou de chirurgie. Parmi eux, **30%** sont dans plusieurs établissements et **21%** dans un seul établissement.
- ▶ La surspécialité ayant le plus fréquemment une activité avancée est la **chirurgie orthopédique** avec 62% des répondants, dont 44% dans plusieurs établissements.
- ▶ **43%** des chirurgiens pédiatriques viscéraux ont une pratique avancée.



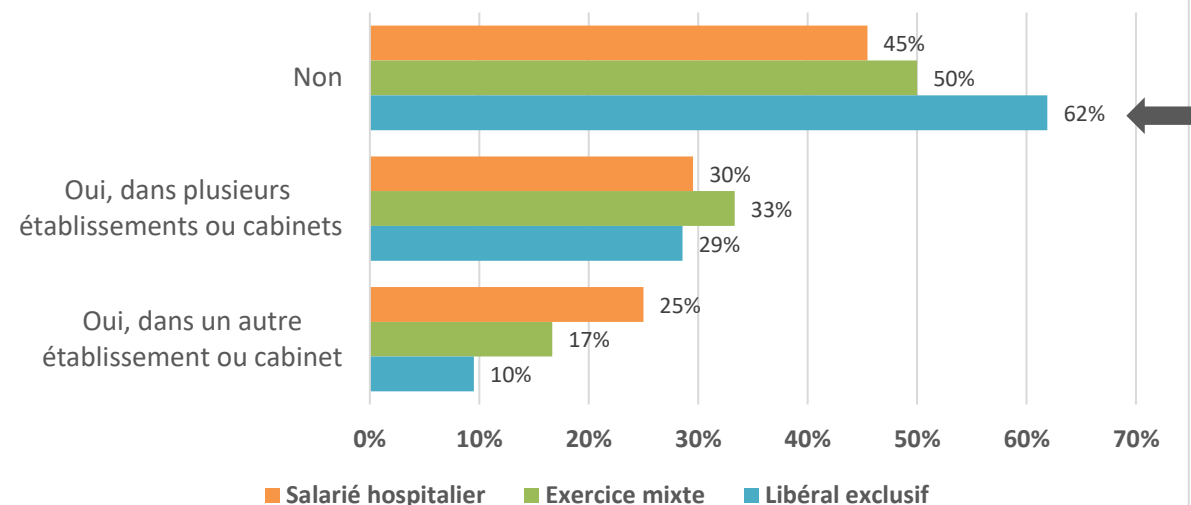
AVEZ-VOUS UNE ACTIVITÉ AVANCÉE (CONSULTATIONS OU CHIRURGIE) ?

- ▶ Les salariés hospitaliers sont **55%** à pratiquer une activité avancée, contre **50%** pour les chirurgiens en exercice mixte et **39%** pour les libéraux exclusifs.
- ▶ **44%** des répondants exerçant en cabinet individuel ou de groupe réalise une activité avancée dans plusieurs établissements (9 répondants).
- ▶ Les chirurgiens **âgés de 61 ans et plus** sont les plus nombreux à déclarer avoir une activité avancée avec **62%**.

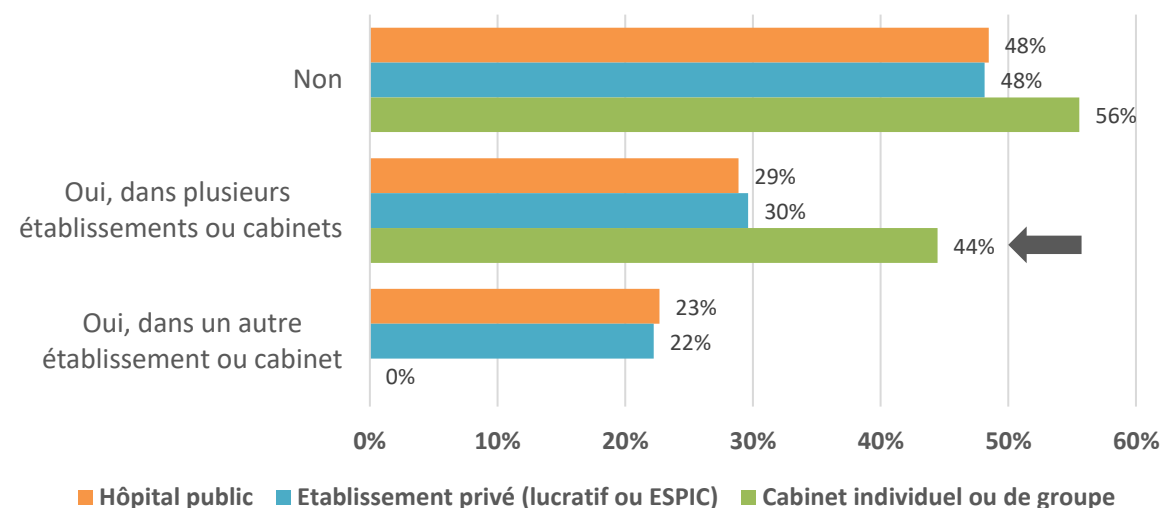
SELON L'ÂGE



SELON LE MODE D'EXERCICE



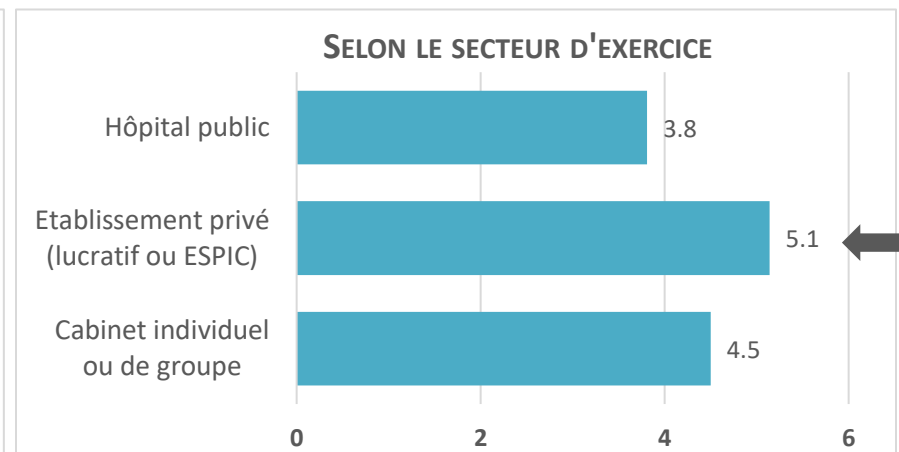
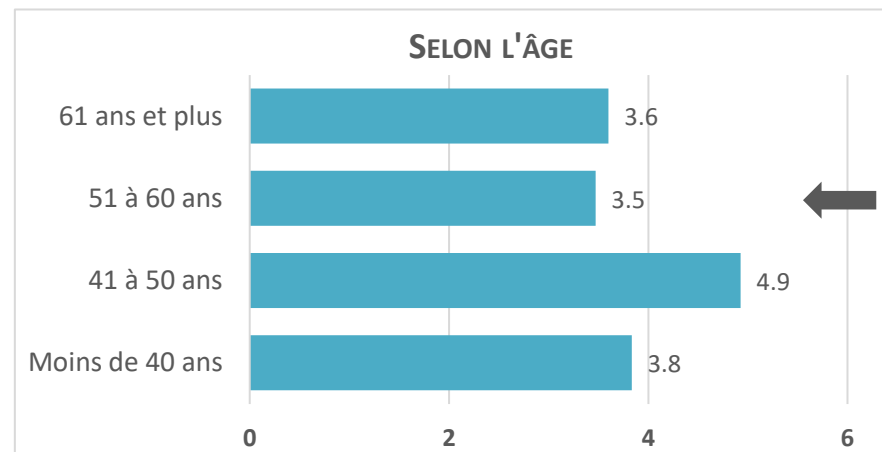
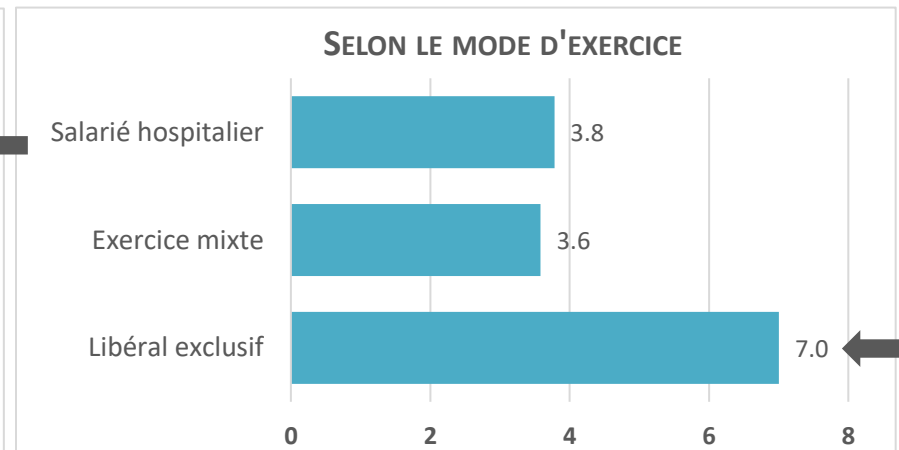
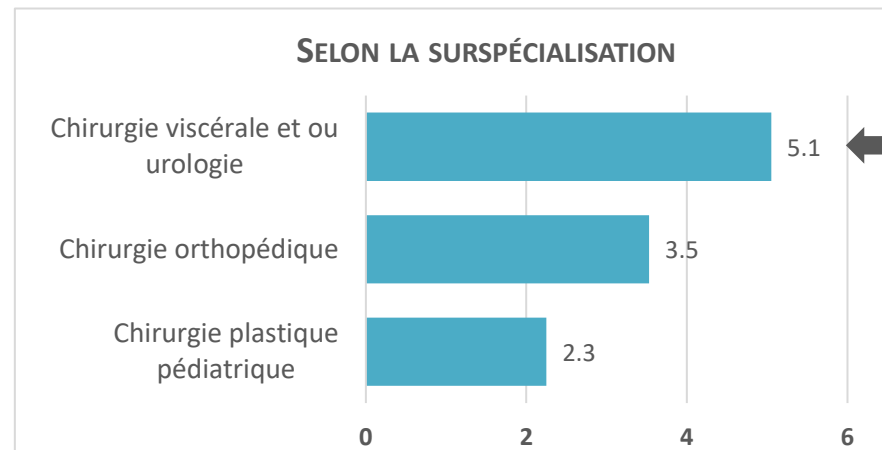
SELON LE SECTEUR D'EXERCICE



PARMI CEUX QUI ONT UNE ACTIVITÉ AVANCÉE n=68

PAR MOIS, COMBIEN DE DEMI-JOURNÉES D'ACTIVITÉ AVANCÉE EFFECTUEZ-VOUS ?

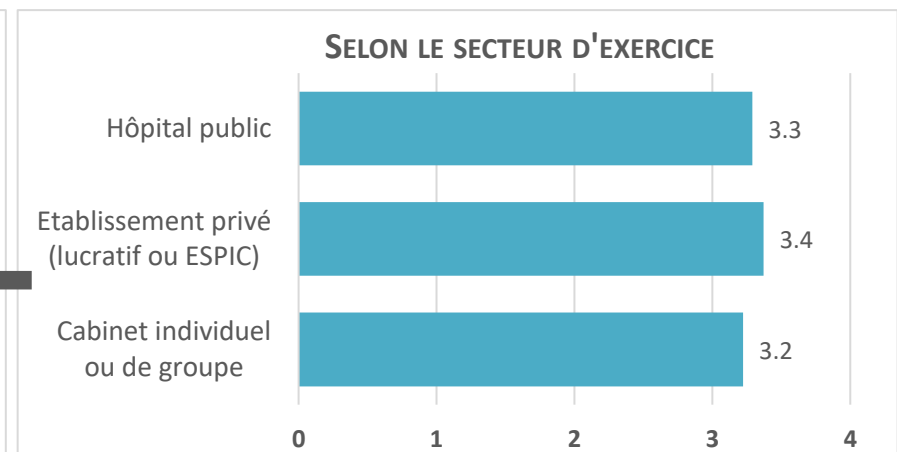
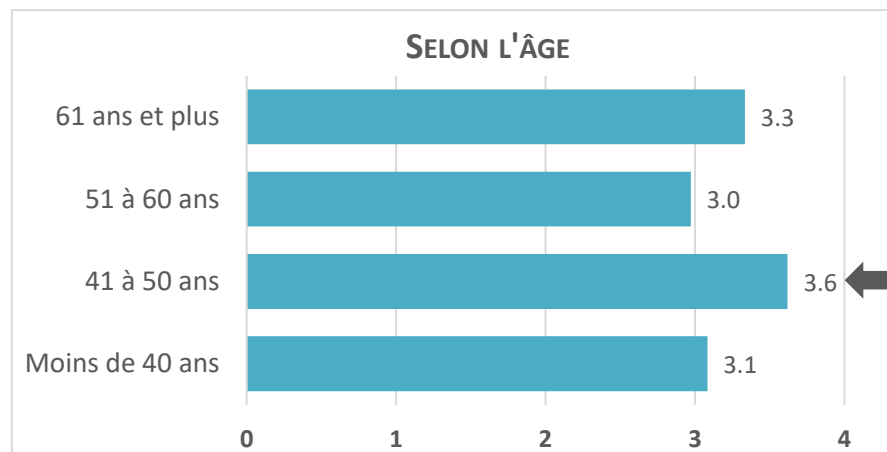
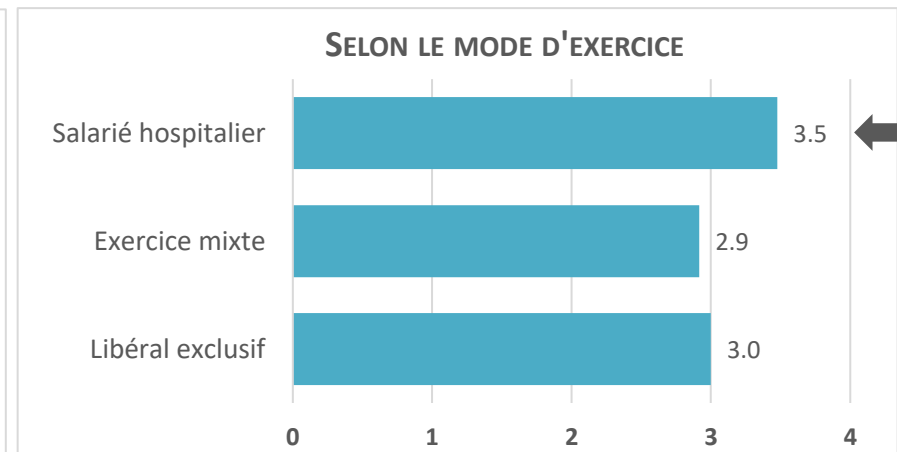
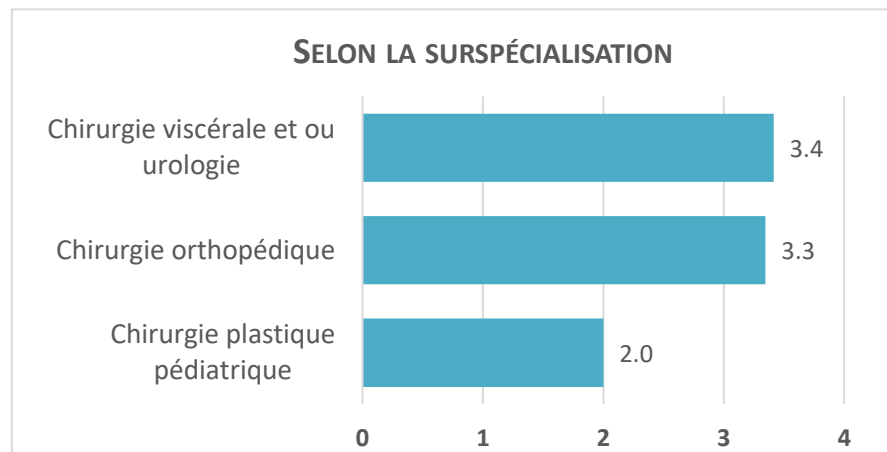
- ▶ **4,2 demi-journées** d'activité avancée par mois, soit un peu plus de 2 jours.
- ▶ Parmi les chirurgiens qui ont une activité avancée, ceux en **viscérale ou urologie** déclarent effectuée **5 demi-journées par mois** contre **3,5** en chirurgie orthopédique et **2,3** en chirurgie plastique.
- ▶ Les **libéraux exclusifs** effectuent **7** demi-journées par mois contre **3,8** pour les **hospitaliers**.
- ▶ Les répondants exerçant en **établissement privé** font 5 demi-journées d'activité avancée et ceux en **cabinet individuel ou de groupe** en font **4,5**.
- ▶ La classe d'âge qui participe le plus sont les chirurgiens âgés de **41 à 50 ans** avec près de **5** demi-journées par mois.





PAR MOIS, COMBIEN DE DEMI-JOURNÉES D'ACTIVITÉ AVANCÉE SERIEZ-VOUS PRÊT À EFFECTUER AU MAXIMUM ?

- ▶ **3,3 demi-journées** d'activité avancée par mois au maximum, soit un peu plus de 1 jour et demi.
- ▶ Les **chirurgiens hospitaliers** seraient prêts à effectuer **3,5** demi-journées d'activité avancer au maximum chaque mois, tandis que ceux qui sont en exercice mixte et en libéral exclusif seraient à **3** demi-journées.
- ▶ Les répondants en **chirurgie viscérale et orthopédique** sont prêts à effectué le nombre quasi-identique de demi-journées : **3,3** et **3,4**.
- ▶ Ce nombre varie peu selon le secteur d'exercice en revanche il concerne davantage les chirurgiens âgés de **41 à 50 ans**.



PAR MOIS, COMBIEN DE DEMI-JOURNÉES D'ACTIVITÉ AVANCÉE SERIEZ-VOUS PRÊT À EFFECTUER AU MAXIMUM ?

- Les 5 départements sur lesquels les chirurgiens souhaitent effectuer **le plus** d'activité avancée (7 à 10 demi-journées par mois) :

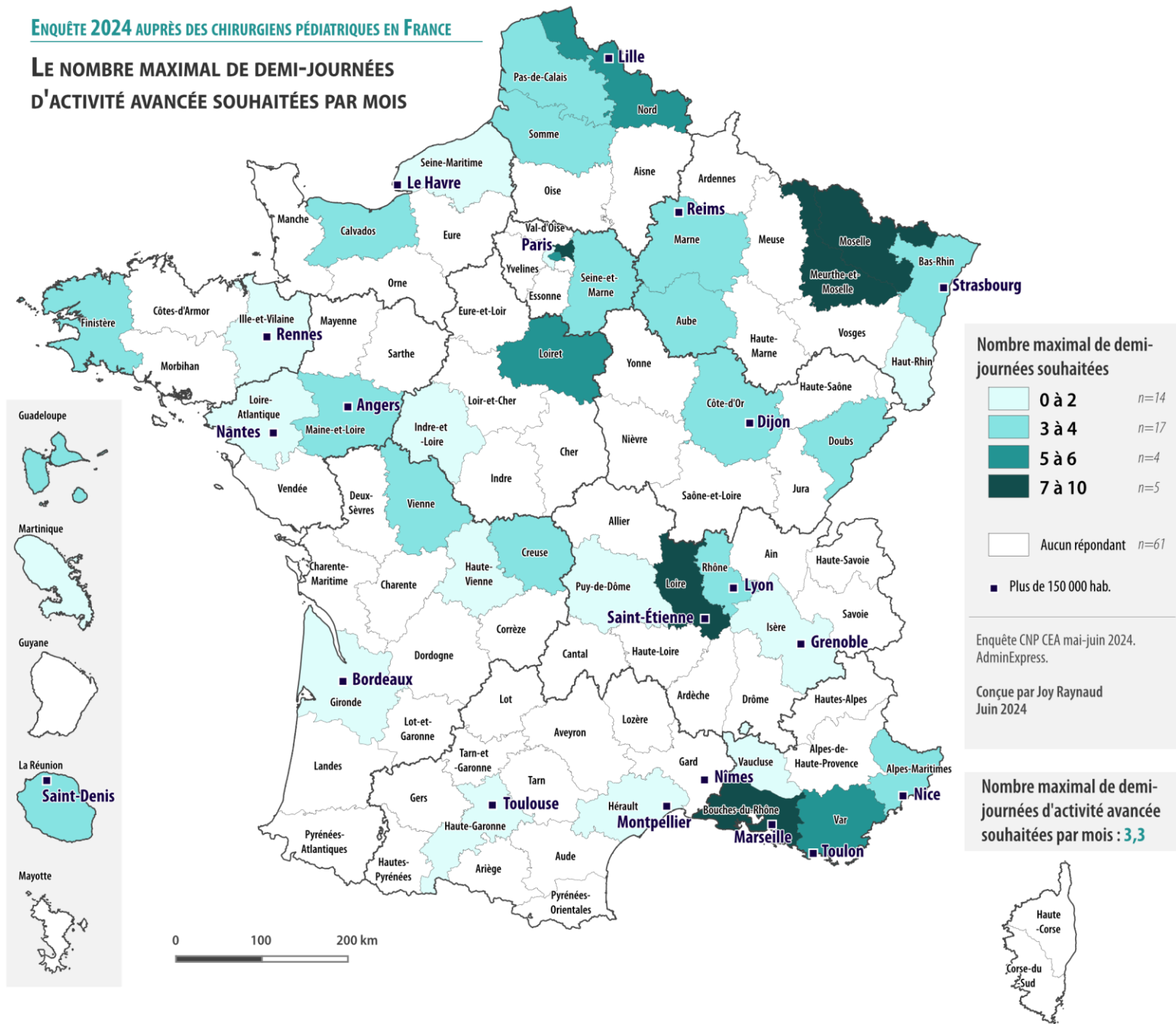
Meurthe-et-Moselle, Moselle, Loire, Bouches-du-Rhône.

- Les 7 départements sur lesquels les chirurgiens souhaitent effectuer **le moins** d'activité avancée (moins de 2 demi-journées par mois) :

Haut-Rhin, Vaucluse, Haute-Vienne, Seine-Maritime, Loire-Atlantique, Gironde, Haute-Garonne.

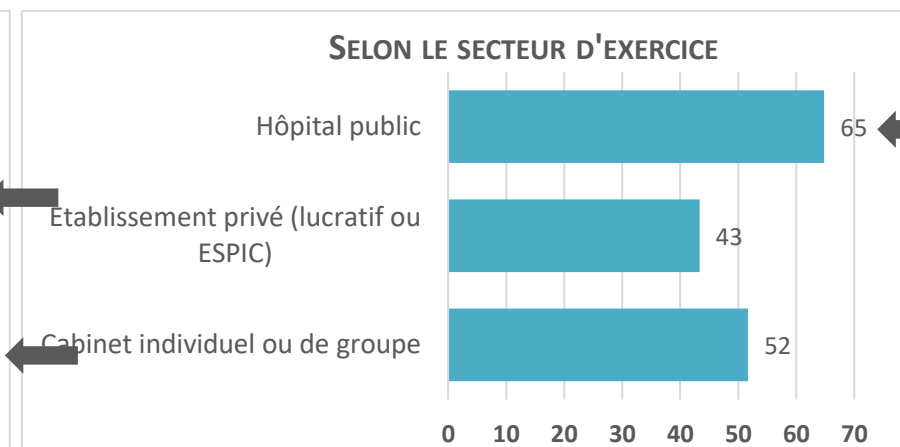
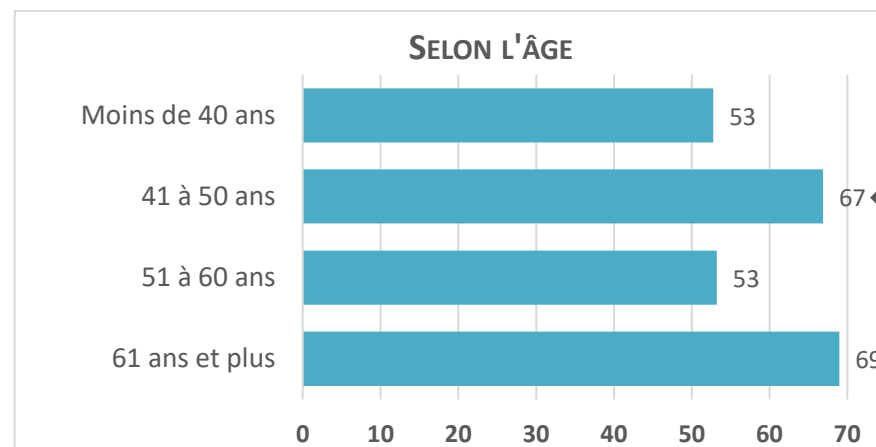
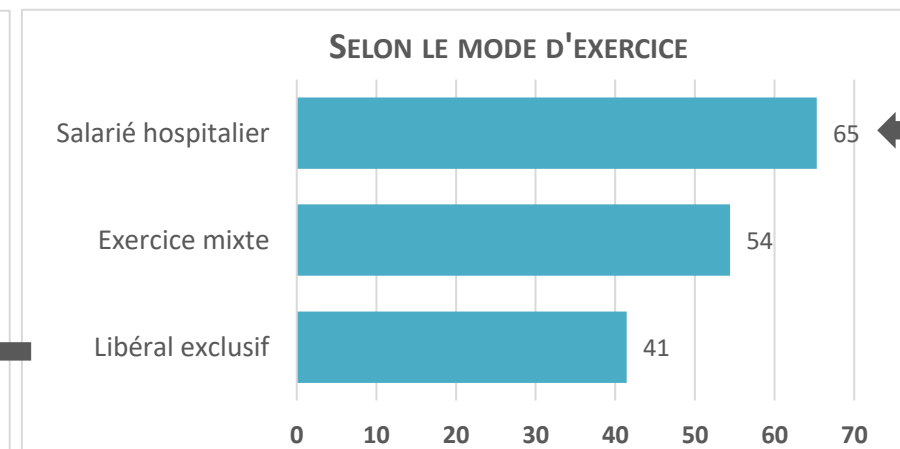
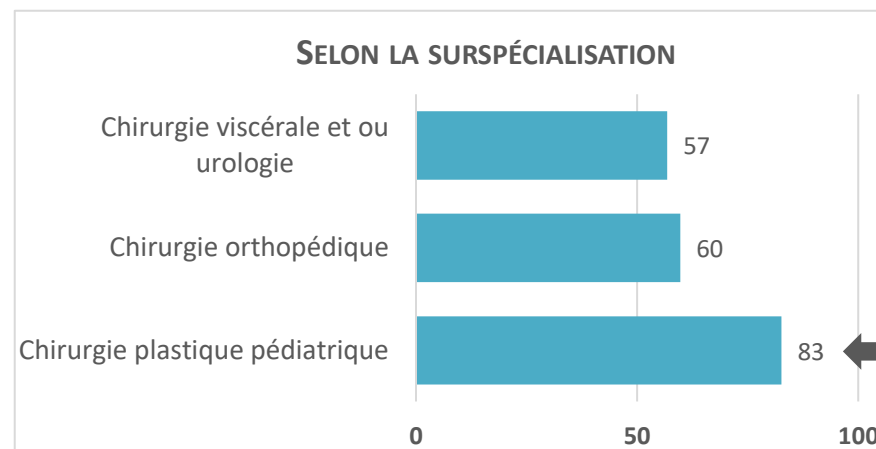
ENQUÊTE 2024 AUPRÈS DES CHIRURGIENS PÉDIATRIQUES EN FRANCE

LE NOMBRE MAXIMAL DE DEMI-JOURNÉES D'ACTIVITÉ AVANCÉE SOUHAITÉES PAR MOIS



POUR UNE ACTIVITÉ AVANCÉE, QUEL EST LE TEMPS DE TRAJET ALLER MAXIMAL EN MINUTES QUE VOUS SERIEZ PRÊT À EFFECTUER ?

- ▶ **60 minutes maximum** de temps de trajet aller pour activité avancée.
- ▶ Les **chirurgiens plastique pédiatriques** seraient prêts à effectuer au maximum 83 minutes, soit **1h20 de trajet aller** pour une activité avancée. Notons qu'ils étaient prêts à faire 2 demi-journées d'activités au maximum par mois contre 3,3 et 3,4 pour les autres surspécialités.
- ▶ Les répondants **hospitaliers** seraient prêts à effectuer un peu plus **d'1h** de trajet aller contre **40 min** pour les **libéraux exclusifs**.
- ▶ Les répondants âgés de **41 à 50 ans** et de **61 ans et plus** sont ceux qui seraient prêts à effectuer le trajet le plus long.



POUR UNE ACTIVITÉ AVANCÉE, QUEL EST LE TEMPS DE TRAJET ALLER MAXIMAL EN MINUTES QUE VOUS SERIEZ PRÊT À EFFECTUER ?

- Les 5 départements sur lesquels les chirurgiens seraient prêts à effectuer le plus long trajet pour une activité avancée (1h20 à 2h maximum pour un aller) :

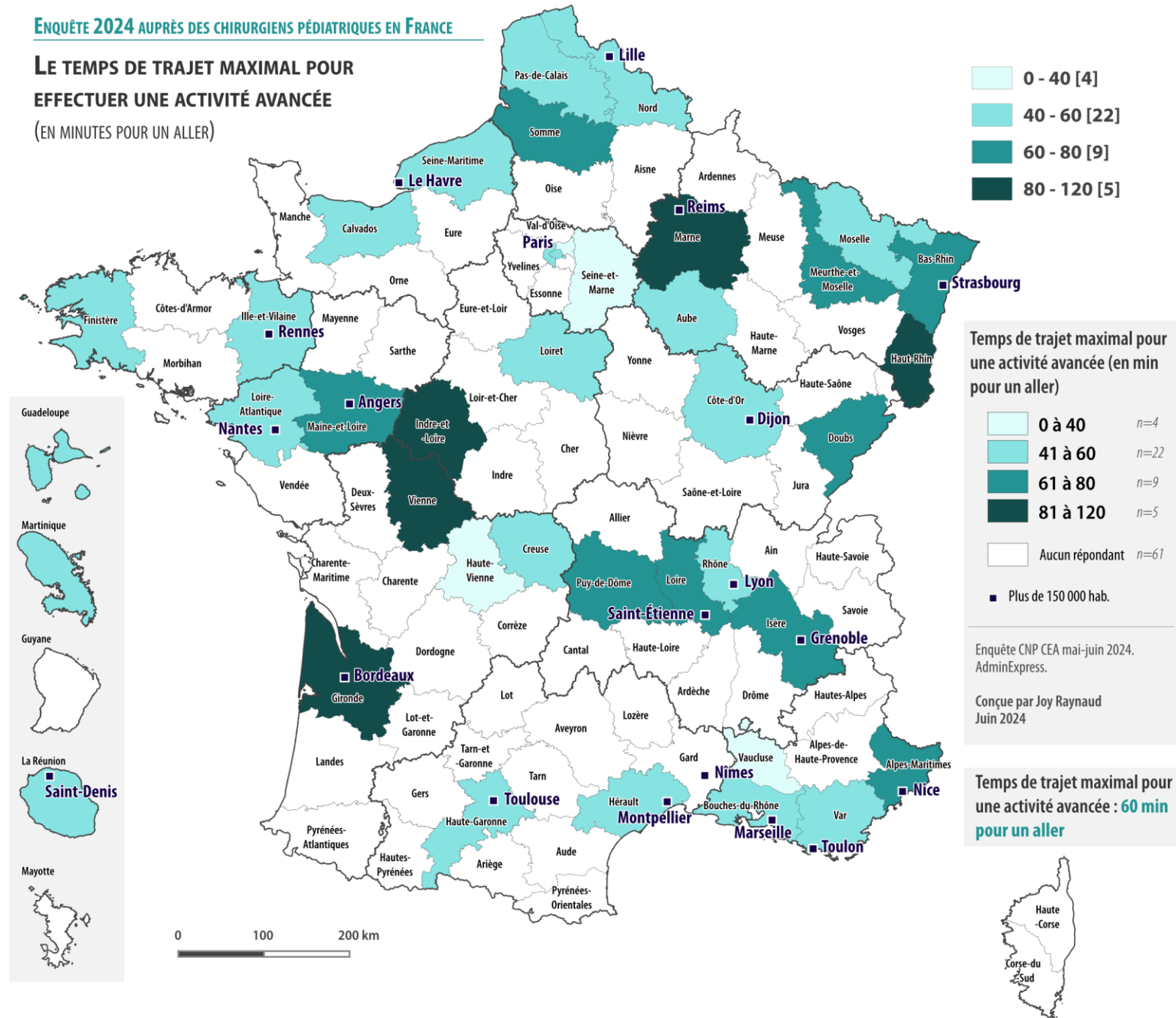
Haut-Rhin, Marne, Vienne, Indre-et-Loire, Gironde.

- Les 4 départements sur lesquels les chirurgiens seraient prêts à effectuer le plus long trajet pour une activité avancée (moins de 40 minutes maximum pour un aller) :

Vaucluse, Haute-Vienne, Seine-Saint-Denis, Seine-et-Marne.

ENQUÊTE 2024 AUPRÈS DES CHIRURGIENS PÉDIATRIQUES EN FRANCE

LE TEMPS DE TRAJET MAXIMAL POUR EFFECTUER UNE ACTIVITÉ AVANCÉE (EN MINUTES POUR UN ALLER)



SYNTHÈSE DE L'ENQUÊTE

- ▶ Les **133** répondants, **35% de l'effectif total**, sont répartis sur **40%** des départements et sont davantage présents dans les métropoles.
- ▶ Les chirurgiens pédiatriques déclarent travailler **53 heures** par semaine. Ce temps est identique pour les 3 surspécialités. Les hospitaliers travaillent **14 heures de plus** par semaine que les libéraux exclusifs.
- ▶ Les répondants assurent **9 heures** de PDS par mois en garde sur place (11 heures pour les hospitaliers). On observe un fort gradient décroissant avec l'augmentation de l'âge.
- ▶ En moyenne, ils assurent **81 heures de PDS** par mois en astreinte opérationnelle (90 heures pour les libéraux exclusifs).
- ▶ **4,8** chirurgiens déclarent participer à la PDS (gardes/astreintes) dans leur liste. Ce nombre est sensiblement identique quelle que soit la surspécialité.
- ▶ Le délai médian pour obtenir une consultation est de **40 jours** : **30** jours en chirurgie viscérale ou urologie, **45** jours en chirurgie orthopédique, **60** jours en chirurgie plastique.
- ▶ Le délai médian pour une intervention chirurgicale est de **60 jours** : **45** jours en chirurgie viscérale ou urologie, **60** jours en chirurgie orthopédique, **60** jours en chirurgie plastique.

SYNTHÈSE DE L'ENQUÊTE

- ▶ **La moitié** des répondants considèrent que leur métier les « satisfait pleinement » et pour **47%** leur métier les « satisfait partiellement ».
- ▶ **53%** des répondants ont ressenti un ou plusieurs épisodes de fatigue **proches du burn-out** (63% chez les hospitaliers). Mais seulement **3%** indiquent avoir souffert d'un burn-out.
- ▶ **71%** pensent exercer la même activité qu'aujourd'hui dans 3 ans. Les chirurgiens viscéraux sont les plus nombreux dans ce cas ainsi que les hospitaliers.
- ▶ **La moitié des répondants** ont une activité avancée de consultations ou de chirurgie (62% en chirurgie orthopédique). Parmi eux, 30% sont dans plusieurs établissements et 21% dans un seul établissement.
- ▶ Les chirurgiens effectuent un peu plus de **2 jours** d'activité avancée par mois (2,5 jours en viscérale ou urologie et 3,5 jours pour les libéraux exclusifs).
- ▶ Les répondants seraient prêts à effectuer **1,7 jour** d'activité avancée par mois au maximum, avec un temps de trajet aller maximal de **60 minutes maximum** (65 minutes pour les hospitaliers et 41 minutes pour les libéraux exclusifs).